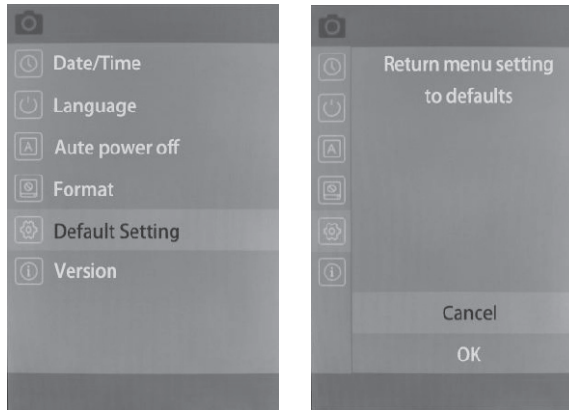
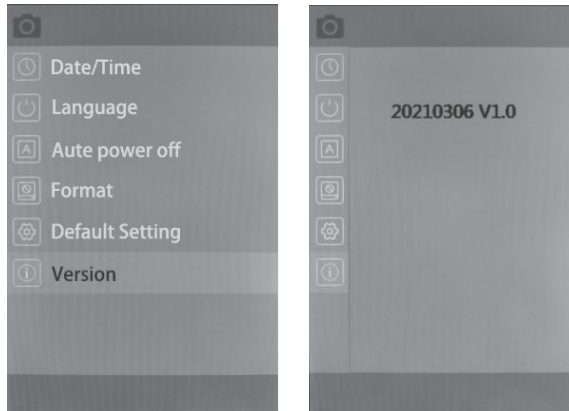


## 5. การตั้งค่าเริ่มต้น

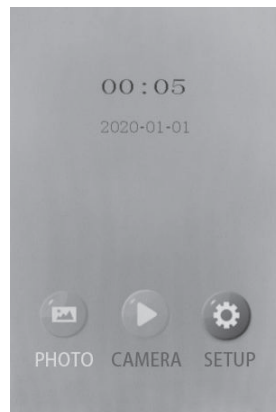


## 6. เวอร์ชัน



บันทึกผู้เข้าชม (ดูตามภาพ)

เลือก “รูปภาพ” บนหน้าจอ โดยกดปุ่ม OK เพื่อดู



# Smart lock manual

## NDL-M1 Pro



# คำแนะนำในการติดตั้งตัวล็อคประตู

## 1. อุปกรณ์

1 ล็อคด้านหน้า  
2 เสาค้ำ 40/60mm  
3 ทรานซ์มิชชั่น  
4 คลิปล็อค  
5 หน้าครอบแปดเดอรั้  
6 ล็อคด้านหลัง  
7 แผ่นหลังด้านล่าง  
8 สกรู M5  
9 แขนหมุน  
10 สกรู M5X12(mm)  
11 กล้อง Strike (เฉพาะประตูไม้)  
12 Strike plate  
13 สกรู 4.2 x 25 mm (สำหรับประตูไม้) M5x8 (สำหรับประตูเหล็ก)  
14 AA แบดเดอรั้  
15 กุญแจ

## 2. ทิศทางการเปิดประตู

1 จับเพื่อเปิดด้านขวา  
2 จับเพื่อเปิดด้านซ้าย

เข้าด้านในขวา / ข้างใน / ข้างนอก  
ออกด้านนอกขวา / ข้างใน / ข้างนอก  
เข้าข้างในด้านซ้าย / ข้างใน / ข้างนอก  
ออกด้านนอกซ้าย / ข้างใน / ข้างนอก

## 3. ปรับไปทางซ้าย และขวา

สำหรับการปรับทั้งประตูซ้ายและขวาโดยใช้สกรู ให้ทำการคลายสกรูและหมุนที่จับปรับ 180 องศาแล้วใช้สกรูเพื่อล็อค  
หมายเหตุ : อย่าคลายสกรูในขณะที่จับไว้ หากทำเช่นนั้นแล้วอุปกรณ์ชำรุด ทางเราจะไม่รับผิดชอบใดๆ

แผงด้านหน้า / Turn 180 degree / ให้ตำแหน่งลูกกรงหรือสลิงมาที่ Double เสมอ / คลายสกรูหัวอุปกรณ์และขันให้แน่นแล้วขันปรับองศาแล้ว

แผงด้านหลัง / Turn 180 degree / คลายสกรูหัวอุปกรณ์และขันให้แน่นแล้วขันปรับองศาแล้ว

ขวา / ซ้าย

## 4. ปรับทิศทางมอร์ทิส

ตามความต้องการของคุณในการปรับทิศทาง

1 ดึงแผ่นเปลี่ยนสลักไปอีกด้านหนึ่ง  
2 ดึงสลักเข้าไปร่องแล้วหมุน 180 องศา

แผ่นเลื่อนสลัก  
สลัก  
! ไม่อนุญาตให้ถอดประกอบแผ่นปิดหน้า

## 5. อุปกรณ์เสริมสำหรับความหนาของประตู

ความหนาของประตู 40-120 มิล หากประตูหนาเกินกว่านี้ โปรดติดต่อเพื่อขอข้อมูลเพิ่มเติม  
โปรดเลือกอุปกรณ์เสริมที่ถูกต้องตามความหนาของประตู

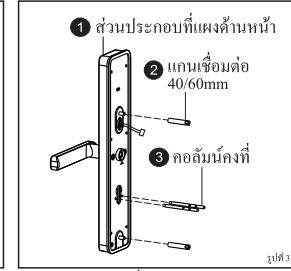
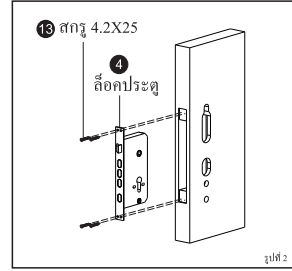
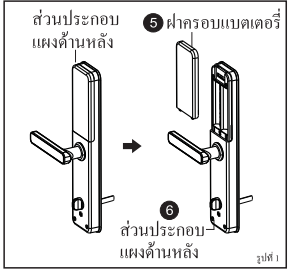
Code and name	Specifications(mm)	door thickness ranges & QTY			
		40-60(mm)	60-80(mm)	80-100(mm)	100-120(mm)
9 Spindle (Cut the spindle according to the door thickness)		1	1	1	1
13 Screw 4.2X25(mm) (wood door only)	25 4.2	10	10	10	10
13 Screw M5X8(mm) (steel door only)	8 M5	8	8	8	8
8 Screw M5 (Cut the screw according to the door thickness)		2 Or 2	2 Or 2	2	2
3 Fixing cylinder (Cut the fixing cylinder according to the door thickness)		2	2	2	2
2 Connecting pillar 40/60(mm)	40 60	2	2	2	2

## 6. ข้อควรระวังก่อนการติดตั้ง

1 อย่าออกแรงมากเกินไปขณะติดตั้ง ระวังอย่าให้ตัวล็อคเสียหาย  
2 ใช้เครื่องมือที่ถูกต้อง  
3 ใส่อุปกรณ์ป้องกันดวงตาของคุณเมื่อเจาะรู  
4 เจาะช่องประตูทั้ง 2 ข้าง เพื่อให้แผ่นประตูเสียหาย

## 7. คำแนะนำในการติดตั้ง

เมื่อติดตั้งตัวล็อคประตู โปรดปฏิบัติตามขั้นตอนด้านล่าง:



(1) ดังแสดงในรูปที่ 1

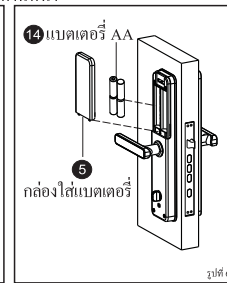
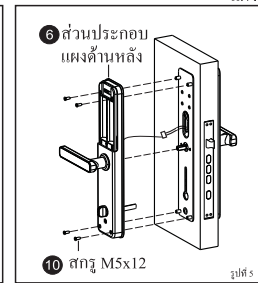
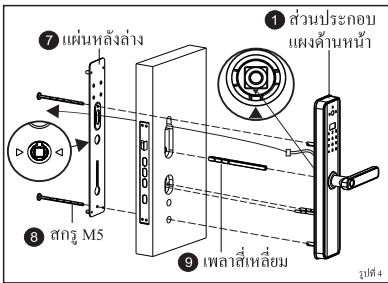
① แยกแผงด้านหลังเป็นฝาครอบเบตเตอรี่ และส่วนประกอบแผงด้านหลัง

(2) ดังแสดงในภาพที่ 2

① ติดตั้งตัวล็อคประตูแล้วยึดด้วยสกรู 4 ตัว

(3) ดังแสดงในรูปที่ 3

① ติดตั้งหมุดเชื่อมตอสองตัวที่ด้านหลังของแผงด้านหน้า



(4) ดังแสดงในรูปที่ 4

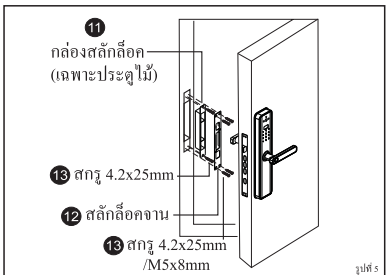
① ใส่วาล์วที่เหลื่อมบนตัวล็อค  
② ตะกั่วของชุดแผงด้านหน้าผ่านแผงประตูและเชื่อมต่อกับสายของชุดแผงด้านหลัง  
③ ยึดแผงด้านหน้าและด้านหลังที่แผงประตูด้วยสกรูสองตัว

(5) ดังแสดงในรูปที่ 5

① ตะกั่วของชุดแผงด้านหน้าผ่านแผงประตูและเชื่อมต่อกับสายของชุดแผงด้านหลัง  
② ยึดแผงด้านหน้าและด้านหลังเข้ากับแผงประตูด้วยสกรู 4 ตัว

(6) ดังแสดงในรูปที่ 6

① ติดตั้งเบตเตอรี่ (สังเกตขั้วบวกและขั้วลบ) แล้วปิดฝาครอบเบตเตอรี่



(7) ดังแสดงในรูปที่ 7

① ติดตั้งกล่องล็อคและแผ่นล็อคบนโครงประตูแล้วยึดด้วยสกรู 2 ตัว (ประตูเหล็กไม่มีกล่องล็อค)

## 8. ทดสอบหลังการติดตั้ง

- ① แผงโบบท์และขอบประตูต้องได้ระดับ
- ② ทุกส่วนบนตัวล็อคทำงานปกติและราบรื่น
- ③ แผงด้านหน้าและด้านหลังต้องเป็นแนวตั้งและไม้ห้อย
- ④ ที่จับด้านหน้าสามารถหมุนได้อย่างยืดหยุ่น และลิ้นล็อคหลักสามารถจะออกได้โดยการยกขึ้น
- ⑤ ที่จับด้านหลังสามารถดึงขึ้นเพื่อเล่นลิ้นล็อคหลัก และกดลงเพื่อดึงลิ้นล็อคหลักและลิ้นเฉียด
- ⑥ ลูกบิดสามารถหมุนได้อย่างยืดหยุ่นและลิ้นนรียสามารถจะออกได้อย่างอิสระ

## Intelligent lock operation manual

### 1. ฟังก์ชันและการใช้งาน

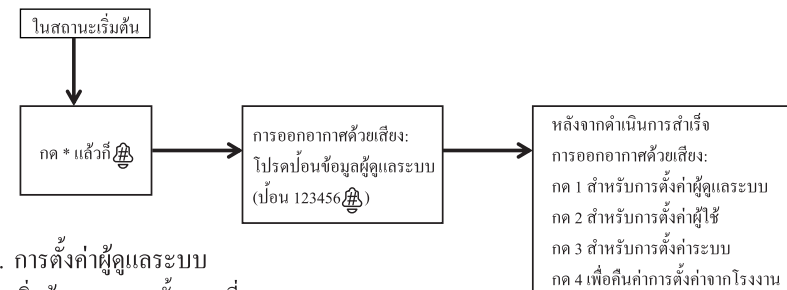
#### 1.1 คออธิบายสิทธิ์ข้อกำหนดและฟังก์ชัน

- 1) ข้อมูลผู้ดูแลระบบ: หมายถึงลายนิ้วมือของผู้ดูแลระบบ รหัสผ่าน บัตร IC หรือ NFC
- 2) ข้อมูลการปลดล็อค: เฉพาะลายนิ้วมือรหัสผ่านการ์ด IC NFC (รวมถึงผู้ดูแลระบบและผู้ใช้ทั่วไป) ริโมทคอนโทรล
- 3) คีย์ "\*": ล้างคีย์/คีย์ย้อนกลับ เมื่อป้อนรหัสผ่าน คลิกล้างคีย์ที่ป้อน คลิกล 3 ครั้งเพื่อล้างอินพุต
- 4) ปุ่ม "☰": ยืนยันคีย์หรือป้อนปุ่มฟังก์ชันเมนู

#### 2. สถานะเริ่มต้น

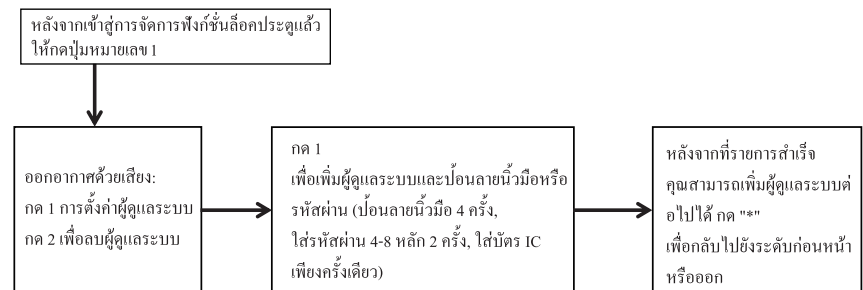
- 1) รหัสผ่านเริ่มต้นของผู้ดูแลระบบโรงงานคือ "123456" และสามารถปลดล็อคลายนิ้วมือ รหัสผ่าน บัตร IC และ NFC ในสถานะเริ่มต้นได้
- 2) หลังจากป้อนข้อมูลผู้ดูแลระบบแล้ว ลายนิ้วมือ รหัสผ่าน การ์ด IC และ NFC ที่ไม่ได้ป้อนจะไม่สามารถปลดล็อคได้

#### 3. เข้าสู่การจัดการฟังก์ชันล็อคประตู (ขั้นตอนที่ 1)

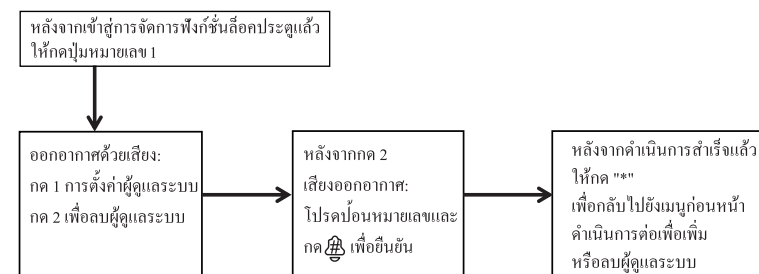


#### 4. การตั้งค่าผู้ดูแลระบบ

##### 1) เพิ่มผู้ดูแลระบบ (ขั้นตอนที่สอง)

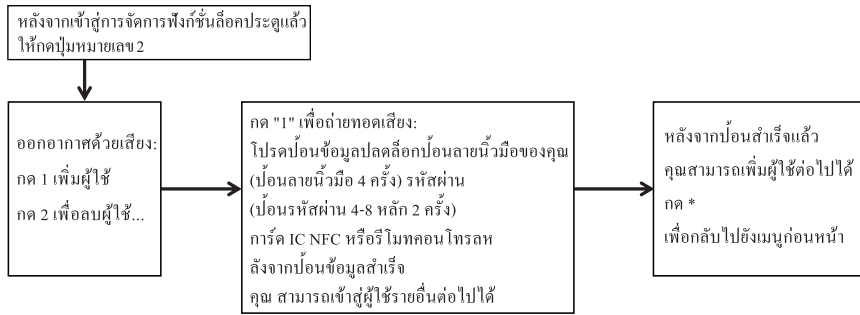


##### 2) ลบข้อมูลผู้ดูแลระบบ

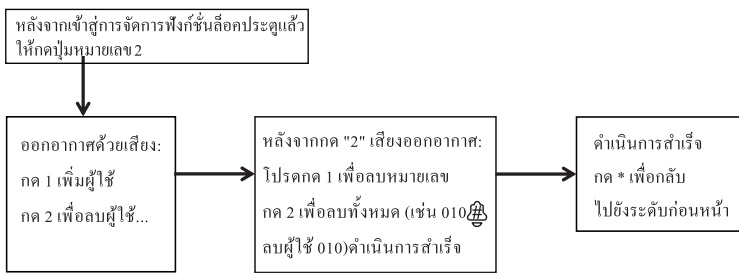


## 5. การตั้งค่าผู้ใช้ทั่วไป

### 1) เพิ่มข้อมูลผู้ใช้

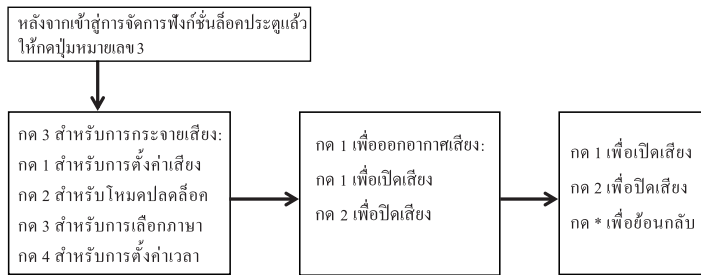


### 2) ลบข้อมูลผู้ใช้

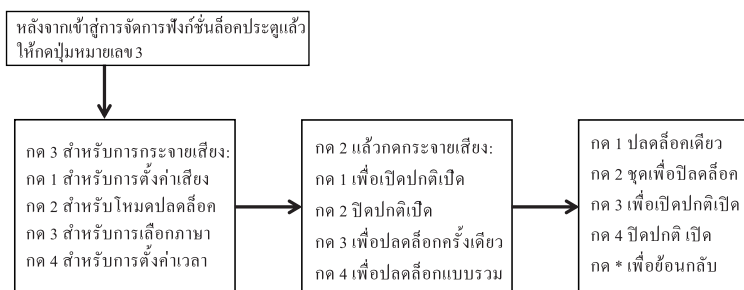


## 6. การตั้งค่าระบบ

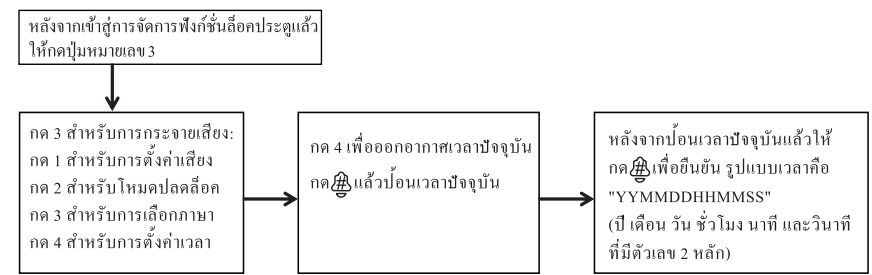
### 1) ระบบเสียง



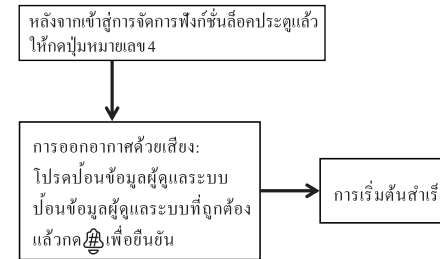
### 2) ปลดล๊อคโหมดการตั้งค่า



## 3) การตั้งเวลา


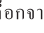


## 7. รีเซ็ต



## 8. การกำหนดค่าแอป (TUYA Smart)



- 1) เพิ่มผู้ดูแลระบบ (โปรดข้ามที่เพิ่มแล้ว)
- 2) ค้นหา "กราฟฟิตี้ ฉลาด" ใน APP STORE หรือ App Store ดาวน์โหลดแอปและติดตั้ง
- 3) ลงทะเบียนบัญชีด้วยหมายเลขโทรศัพท์มือถือของคุณและเข้าสู่ระบบ
- 4) กดอินเทอร์เฟซ "กราฟฟิตี้ ฉลาด" เพื่อค้นหา " ล๊อคประตู wifi" ที่บันทึกไว้ในเซ็นเซอร์ความปลอดภัยคลิกและปฏิบัติตามคำแนะนำเพื่อเพิ่มอุปกรณ์และใช้งาน
- 5) เพิ่มเครือข่าย
  - a. กด \*+  เพื่อยืนยันผู้ดูแลระบบ กด 1 เพื่อเข้าสู่การตั้งค่าผู้ดูแลระบบ และกด 3 เพื่อกำหนดเครือข่ายสำหรับการตั้งค่าเครือข่ายการออกอากาศด้วยเสียง
  - b. ประกาศด้วยเสียง: สำหรับการเชื่อมต่อฮอตสปอต โปรดกด 1 (ไฟแสดงสถานะที่ด้านบนของหน้าจจะกะพริบช้าๆ) และสำหรับการเชื่อมต่อแบบสมาร์ต โปรดกด 2 (ไฟแสดงสถานะที่ด้านบนของหน้าจจะกะพริบเร็วๆ)
  - c. เมื่อการเดิมสำเร็จ แบนพิมพ์หมายเลข 1234 จะติดสว่างบนแบนพิมพ์และการถ่ายทอดเสียง: การดำเนินการสำเร็จ การถ่ายทอดเสียงหลังจากหมดเวลา: การเพิ่มล้มเหลว
- 6) การปลดล๊อคจากระยะไกล: หลังจากปลุกหน้าจอ ให้กด  แล้วตามด้วยเสียง: ขอรการปลดล๊อคจากระยะไกล
- 7) เวลาล๊อคประตูจะได้รับการแก้ไขพร้อมกับการปลดล๊อคจากระยะไกล

## 9. คำแนะนำอื่นๆ

- 1) ใสรหัสผ่านผิดเกิน 5 ครั้ง ล็อกอินจะถูกบล็อกเป็นเวลา 30 วินาที และระบบจะไม่ตอบสนองการทำงานใดๆ ภายใน 30 วินาที
- 2) ฟังก์ชันป้องกันการแอบรหัสผ่าน: เมื่อรหัสผ่านเปิดประตูให้ป้อนรหัสผ่านดังนี้: XXX รหัสผ่าน XXX  
คุณสามารถเพิ่มรหัสที่ไม่เกี่ยวข้องก่อนและหลังรหัสผ่านจากนั้นกดปุ่ม เพื่อยืนยัน รหัสผ่านจะต้องรวมอยู่ในเนื้อหาที่ป้อน
- 3) หากไม่มีการดำเนินการใด ๆ เกิน 10 วินาทีในแต่ละครั้ง ระบบจะออกโดยอัตโนมัติ
- 4) หลังจากที่แรงดันไฟต่ำกว่า 4.8V มันจะเตือนโดยอัตโนมัติทุกครั้งที่ปลดล็อก กรุณาเปลี่ยนแบตเตอรี่โดยเร็วที่สุด
- 5) กดปุ่ม " ชุด " ที่แผงด้านหลังค้างไว้ 6 วินาที (ในขณะที่ไฟแสดงสถานะ 654321 เปิดขึ้นตามลำดับ)  
ระบบจะกู้คืนเป็นสถานะโรงงานและรหัสผ่านการจัดการเริ่มต้นคือ 123456
- 6) ในสถานะโรงงาน ให้ป้อน 333666995 เพื่อสลับระหว่างภาษาจีนและอังกฤษอย่างรวดเร็ว
- 7) หลังจากปลดล็อก กด 5 ล็อกจะเข้าสู่โหมดเปิดตามปกติ (การตั้งค่านี้ใช้ได้ ณ เวลานั้น)  
จากนั้นป้อนข้อมูลการปลดล็อกอีกครั้งเพื่อปลดล็อก
- 8) หลังจากปลดล็อกแล้ว กด \* เพื่อเล่นหมายเลขข้อมูลการปลดล็อกปัจจุบัน
- 9) หลังจากเปิดฟังก์ชันป้องกันการล็อกแบบอิเล็กทรอนิกส์ เฉพาะผู้ดูแลระบบเท่านั้นที่สามารถปลดล็อกได้

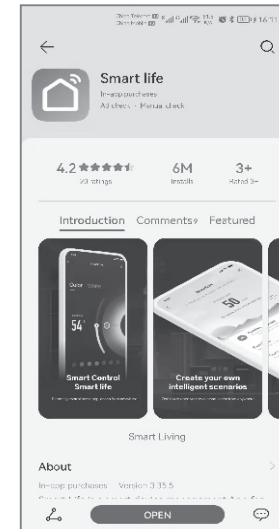
## 10. พารามิเตอร์ทางเทคนิค

พารามิเตอร์ทางเทคนิค			
	โครงการ	พารามิเตอร์	หมายเหตุ
1	ปัจจุบันนี้	$\leq 50\mu\text{A}$	
2	กระแสไดนามิก	$\leq 180\text{mA}$	
3	จำนวนผู้บริหร	9	
4	จำนวนลายนิ้วมือ	100	
5	จำนวนผู้ใช้	200	
6	ตัวเก็บลายนิ้วมือ	เซมิคอนดักเตอร์	
7	เวลาเปรียบเทียบลายนิ้วมือ	$\leq 0.6\text{s}$	
8	มุมการจดจำลายนิ้วมือ	$360^\circ$	
9	อัตราการปฏิเสธ	$\leq 0.1\%$	
10	อัตราการยอมรับที่ผิดพลาด	$\leq 0.0001\%$	
11	เวลาหนึ่ยวนำ	$\leq 0.1\text{s}$	
12	ประเภทพลังงาน	6V	
13	แหล่งจ่ายไฟฉุกเฉิน	5V DC	
14	อุณหภูมิในการทำงาน	$-25^\circ\text{C} \sim 60^\circ\text{C}$	
15	ความชื้นสัมพัทธ์	20%~90% RH	
16	เสียงสด	ใช่	
17	แป้นพิมพ์	12 หมายเลข ตัวแสดงประตูอาจทำงานไม่ถูกต้องเมื่อแรงดันไฟต่ำกว่า 5V	
18	ความยาวรหัสผ่าน	4-8 ตัวเลข	
19	รหัสผ่านเสมือน	32 หมายเลข	
20	สัญญาณเตือนแรงดันต่ำ	$4.6 \pm 0.2\text{V}$	
21	ปลดล็อกเวลา	$\leq 1\text{s}$	

## คำแนะนำการใช้งาน Tuya แอปพลิเคชัน

### ดาวน์โหลดและติดตั้ง

สามารถดาวน์โหลดซอฟต์แวร์เวอร์ชัน iOS ได้จาก app store และสามารถดาวน์โหลดเวอร์ชัน Android ได้จาก google play



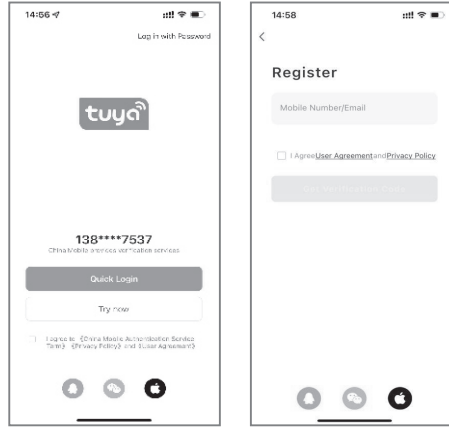
### Open Tuya Smart APP



Smart life

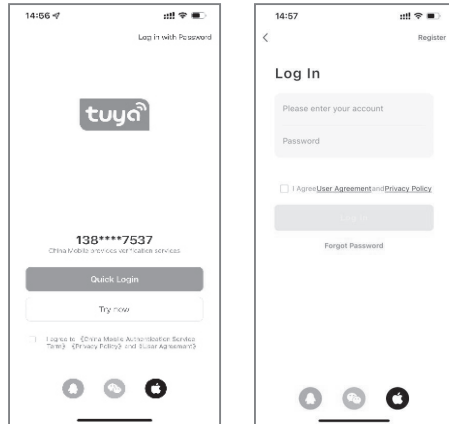
### 1. สมัครสมาชิก

เข้าสู่ Tuya Smart APP คลิก "ลงทะเบียน"  
ที่มุมขวาบน ป้อนอินเทอร์เน็ตเพื่อการลงทะเบียนบัญชี  
รองรับโทรศัพท์มือถือและการลงทะเบียนบัญชีอีเมล  
เลือกวิธีใดก็ได้



### 2 บัญชีเข้าสู่ระบบ

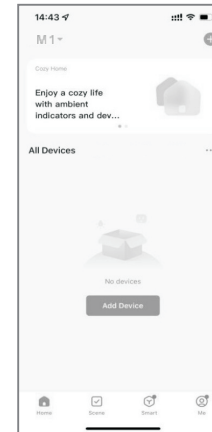
เข้าสู่ระบบ - ป้อนบัญชี  
- ป้อนรหัสผ่านที่เกี่ยวข้อง  
- เข้าสู่ระบบสำเร็จ



### 3 เพิ่มอุปกรณ์

ขั้นตอนที่ 1: กด "\*" ตามด้วย ๓ เพื่อยืนยันตัวตนของผู้ดูแลระบบ จากนั้นกด "1" เพื่อเข้าถึงการตั้งค่าของผู้ดูแลระบบจากนั้นจะมีเสียงเตือนให้กด "3" เพื่อกำหนดค่าเครือข่าย  
2) เสียงเตือนในโหมดการกำหนดค่าเครือข่าย: กด "1" สำหรับการเชื่อมต่อฮอตสปอตและ "2" สำหรับการเชื่อมต่ออินเทอร์เน็ต  
3) เมื่อเพิ่มเครือข่ายสำเร็จ ไฟดวงที่ 1, 2"d, 3 และ 4 จะติด  
เป็นพิมพ์จะเปิดตามลำดับพร้อมเสียงเตือนว่า "การดำเนินการเสร็จสิ้น"  
4) ในกรณีที่การเพิ่มเครือข่ายล้มเหลว ไฟดวงที่ 1 , 2"d , 3 และ 4 บนเป็นพิมพ์จะไม่ติดและจะมีเสียงเตือนว่า "การดำเนินการล้มเหลว" เมื่อหมดเวลา  
คำเตือน:  
โปรดเพิ่มผู้ดูแลระบบก่อนการตั้งค่า

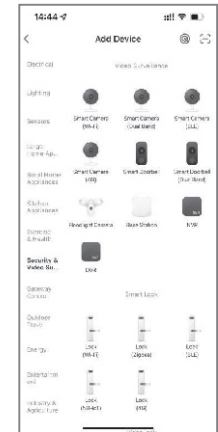
ขั้นตอนที่ 2: เพิ่มอุปกรณ์ - การตรวจสอบความปลอดภัย - "ล๊อคประตู - WI-FI"



Add device

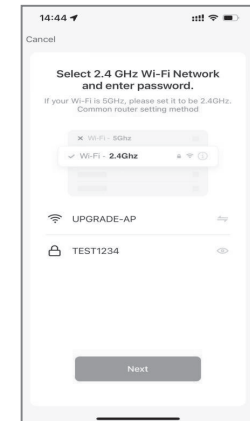


Security Monitoring

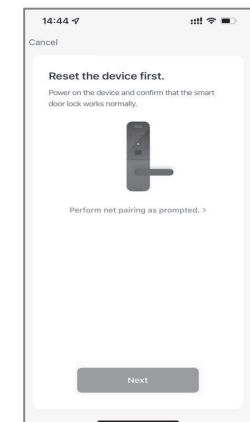


lock (WI-FI)

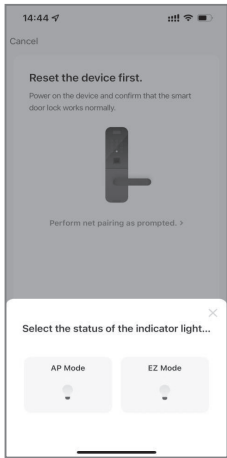
### 4. เชื่อมต่อ WiFi โดยการป้อนรหัสผ่าน ในเครือข่ายที่เชื่อมต่อ และกด ถัดไป



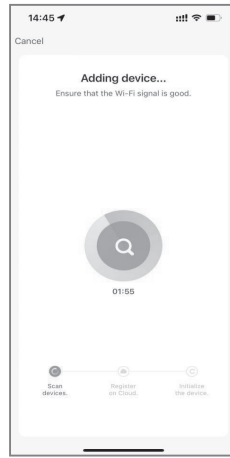
### 5. ดำเนินการในขั้นตอนถัดไป กดปุ่ม ถัดไป



## 6. เลือกการเชื่อมต่อตามสถานะที่กระพริบอยู่

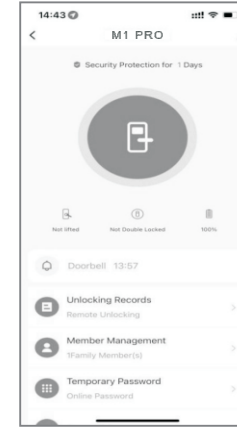


## 7. รอสัญญาณเครือข่าย

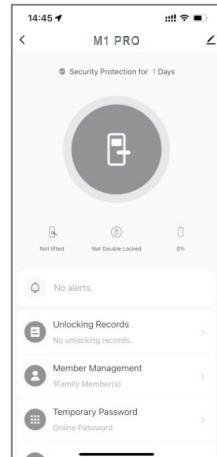
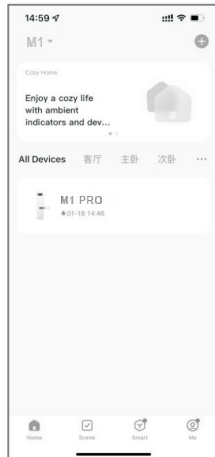


## 9. กดกริ่งประตูเพื่อปลดล็อกจากระยะไกล

การปลดล็อกด้วยรีโมทจะสั่งงานโดยการกดกริ่งประตู (ซึ่งเป็นคำขอของผู้ที่ต้องการเข้า ที่ไม่ใช่เจ้าของบ้าน)  
 เจ้าของสามารถปลดล็อก ตามขั้นตอนที่แสดงด้านล่าง :  
 เข้าที่แอปพลิเคชัน Tuya - Remote - เลื่อนเพื่อปลดล็อก

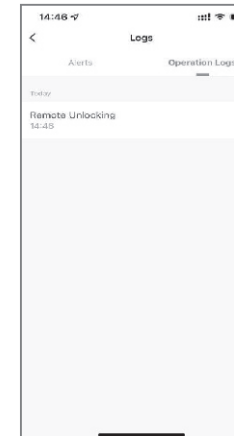
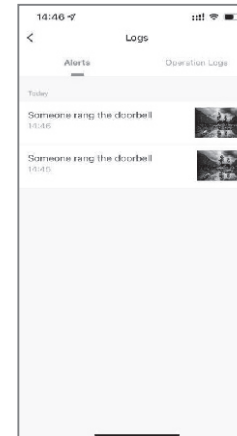


## 8. เมื่อเชื่อมต่อเครือข่ายสำเร็จ เข้าสู่ หน้าอุปกรณ์ล็อคประตูบ้าน



## 10. รายชื่อผู้ใช้

คลิกที่บันทึกการเปิดประตูเพื่อดูข้อมูลระยะไกล หน้าจอข้อความแจ้งเตือนแสดงภาพของลูกค้ำที่กดกริ่งประตูจากระยะไกล และอินเทอร์เฟซบันทึกการทำงานแสดงข้อมูลการปลดล็อกดังที่แสดงด้านล่าง

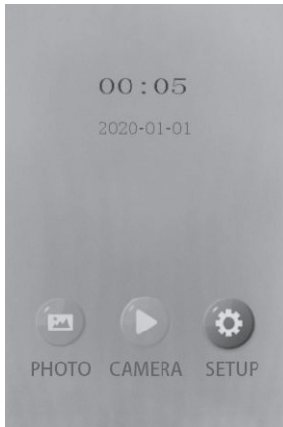


# คำอธิบายจอแสดงผลด้านหลัง

## ฟังก์ชันปุ่ม

3 ปุ่ม : <img alt="Left arrow icon" data-bbox="128 168 148 184"/> ขึ้น / คีย์หน้าจอล <img alt="Home button icon" data-bbox="238 168 258 184"/> ปุ่มปิด <img alt="Right arrow icon" data-bbox="338 168 358 184"/> ลง/ปุ่มย้อนกลับ

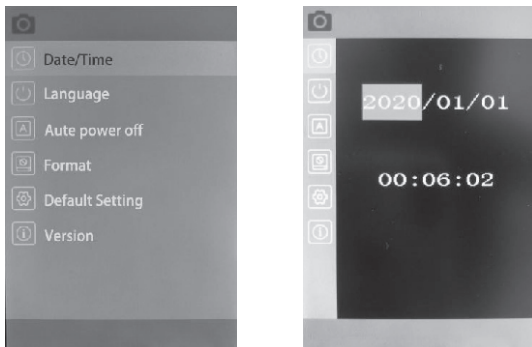
## คำอธิบายอินเตอร์เฟซ



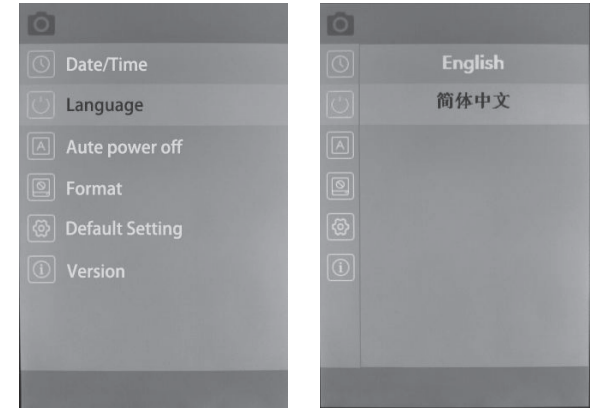
อินเตอร์เฟซวิดีโอ: กดรีดหรือกดปุ่มเปิดปิดเพื่อแสดงรูปภาพที่บันทึก  
 คุณสามารถตรวจสอบสถานะการบันทึกได้  
 อินเตอร์เฟซหลัก: กดปุ่ม <img alt="Right arrow icon" data-bbox="258 600 278 616"/> บนอินเตอร์เฟซรูปภาพเพื่อเข้าสู่อินเตอร์เฟซหลัก กดปุ่มขึ้น  
 และลงเพื่อเลือก PHOTO, CAMERA, SETUP จากนั้นกดปุ่มเปิดปิด/ตกลงเพื่อเข้าสู่อินเตอร์เฟซ  
 ที่เกี่ยวข้อง

## คำอธิบายฟังก์ชันเมนู

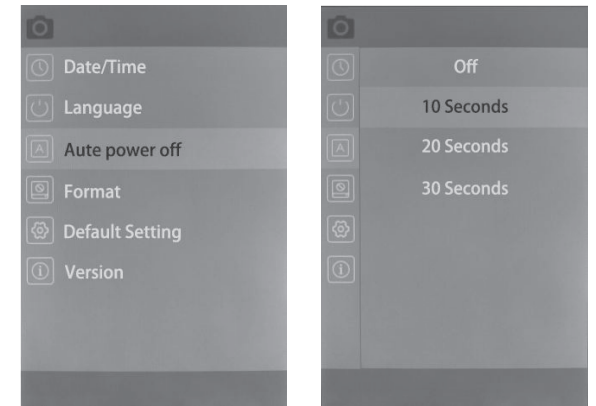
### 1. วัน/เวลา



### 2. ตั้งค่าภาษา



### 3. ปิดหน้าจออัตโนมัติ



### 4. พอร์มेटการ์ด (ลบข้อมูลที่บันทึก)

