



Digital Door Lock

User Guide YDM3109+

คู่มือการใช้งาน Digitale Door Lock



Call Center 02 722 7500

ในการปรับปรุงคุณภาพของสินค้า พึงก่ขึ้นการใช้งาน

และการออกแบบผลิตภัณฑ์สามารถเปลี่ยนแปลงได้ โดยไม่ต้องแจ้งให้ทราบล่วงหน้า

Intro

ขอบคุณท่านที่เลือกใช้ผลิตภัณฑ์ Yale Digital Lock ของเรา

Yale Digital Lock รุ่นใหม่ ใช้เทคโนโลยีล่าสุดที่จะช่วยให้ชีวิตของท่านสะดวกสบายยิ่งขึ้น

คู่มือการใช้งานเล่มนี้จะทำให้ท่านใช้งานสินค้าได้อย่างปลอดภัยและเต็มประสิทธิภาพยิ่งขึ้น

โปรดอ่านคู่มือนี้ให้ครบถ้วนก่อนที่จะใช้งาน

Unlock your life!

The world's favourite lock



สารบัญ

เนื้อหา	
ข้อควรระวัง	4
จุดเด่นของผลิตภัณฑ์	5
ส่วนประกอบของผลิตภัณฑ์โดยรวม	6
ข้อมูลจำเพาะสินค้า	7
ลักษณะกำหนด	8
เมนูสไลด์โหมดทั่วไป (Normal mode)	10
การสร้างรหัสผ่าน (User Code)	10
เมนูสไลด์โหมดขั้นสูง (Advance mode)	13
การตั้งค่า	15
- โหมดทั่วไป การลงทะเบียนรหัส และ คีย์การ์ด	15
- โหมดขั้นสูง การเปลี่ยนรหัส Master Code	16
การลงทะเบียนและลบรหัสผ่าน	17
การลงทะเบียนและลบคีย์การ์ดที่บันทึก	18
การลงทะเบียนและลบรหัสใช้งานครั้งเดียว	19
การลบข้อมูลทุกอย่างที่บันทึก	20
การตั้งค่าล็อก	21
การลงทะเบียนและลบรีโมทคอนโทรล	22
การลงทะเบียนและลบคอนโทรลเลอร์	23
การใช้งาน	24
วิธีปลดล็อกประตูด้วยรหัส	24
วิธีปลดล็อกประตูด้วยคีย์การ์ด	24
วิธีการล็อกประตู	25
วิธีปลดล็อกประตูจากด้านใน	26
การตั้งค่าปุ่ม Safe Handle	27
การเปิดประตูด้วยรหัสลอค	28
โหมดบังคับล็อกจาก ด้านนอก/ ด้านใน	29
การตั้งค่า ล็อกอัตโนมัติ / ล็อกด้วยตนเอง และระบบเสียง	30
สัญญาณเตือนภัย / ระบบล็อกหน่วงเวลา 3 นาที / กรณีทำคีย์การ์ดหาย	31
กุญแจฉุกเฉิน / ความผิดปกติของสินค้า	32
การใช้ระบบล็อกให้กลับสู่ค่าเริ่มต้น	32
แหล่งพลังงานฉุกเฉิน	33
แหล่งพลังงานฉุกเฉินในกรณีที่เกิดเหตุฉุกเฉิน	33
แหล่งพลังงาน	33

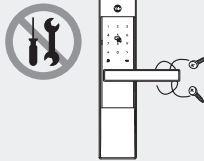
ข้อควรระวัง

กรุณาอ่านข้อความด้านล่างเพื่อความปลอดภัย

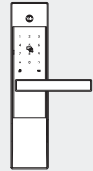
ไม่ติดตั้งสินค้าให้โดน ความชื้น / เปียกน้ำ



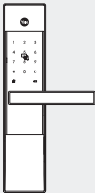
ไม่พยายามที่จะถอดเครื่องด้วยตัวเอง
เนื่องจากสินค้าอาจระเบิด และเกิดความ
เสียหายของสินค้าได้



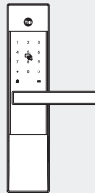
ไม่ใช้น้ำหรือตัวทำละลายใดๆ
เช่น น้ำเบรินกีดหรือเบนซิน ซึ่งจะเป็น
อันตรายต่อวงจรอิเล็กทรอนิกส์
การเสื่อมสภาพ และ / หรือ สิ้นสุดล่อ



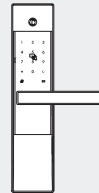
ไม่ขัดถู: หรือถูสินค้า



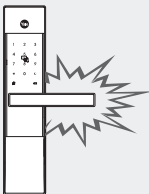
โปรดเก็บ แลจดจำรหัสในการ
เข้า-ออกเป็นอย่างดี



ตรวจสอบให้แน่ใจว่าระบบล็อกประตู
แล้วเมื่อท่านออกจากบ้าน



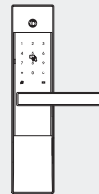
โปรดระมัดระวัง อย่าตีที่มือจับ
เพราะอาจเกิดการบาดเจ็บได้



โปรดเก็บกุญแจถูกชิ้นไว้ที่ปลอดภัย
และลดพกมาใช้ หลังจากการติดตั้ง
สินค้าเสร็จสมบูรณ์



คีย์การ์ดที่เหลืออยู่จำเป็นต้องได้รับ
การลงทะเบียนเข้า เพื่อทำให้คีย์การ์ดใบ
ที่หายใช้งานไม่ได้



Caution

ตรวจสอบให้แน่ใจว่าท่านจะปฏิบัติตามคำแนะนำข้างต้น เพื่อหลีกเลี่ยงการบาดเจ็บหรือความเสียหายที่เกี่ยวข้องกับผลิตภัณฑ์

จุดเด่นของผลิตภัณฑ์

1 ระบบสัญญาณเตือนภัย

Yale Digital door lock มีสัญญาณเตือนภัยติดมากับสินค้า หากบรีเวนเป็นกดหมายเลขถูกขัดขวางหรือโดนทำลาย ระบบสัญญาณเตือนภัยจะดังขึ้นโดยอัตโนมัติ

2 บัตรที่สามารถใช้เป็นคีย์การ์ดได้

บัตรที่ได้รับมาตรฐาน ISO14443 A type RFID สามารถลงทะเบียนเป็นคีย์การ์ดของทำนได้

3 Electronic code system

ทำนสามารถเปิดประตูอย่างง่ายเพียงแค่ใส่รหัส
Yale Digital door lock ให้อิสระและความสะดวกสบายในการเข้าออก

4 หล่่งพลังงานดูกเงิน

ใช้แบตเตอรี่ ขนาด 9 โวลต์ เสียบเข้าช่องหล่่งพลังงานดูกเงิน ในกรณีที่แบตเตอรี่หมด

5 ระบบสร้างรหัสหลอก

เพื่อป้องกันไม่ไห้รหัสจริงถูกเปิดเผย Yale Digital door lock อนุญาตให้ทำนสามารถสร้างรหัสหลอกได้ทั้งก่อนหน้าหรือหลังจากที่คุณใส่รหัสจริงลงบนเครื่อง

6 ระบบลือค้ออัตโนมัติ

มีจันถ่านออกจะฟรีโดยอัตโนมัติภายหลังที่ทำนเข้าสู่บ้านของทำนแล้ว เพื่อป้องกันผู้ที่อาจติดตามทำนมา

7 รัโมคอนโทรล (อุปกรณ์เสริม)

ทำนสามารถใช้รัโมคอนโทรล เพื่อทำการปลดลือค้อหรือลือค้อประตูได้

8 Zwave / Zigbee (อุปกรณ์เสริม)

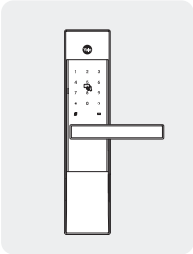
ใช้อุปกรณ์เหล่านี้เพื่อเชื่อมต่อกับคอนโทรลเลอร์

9 BLE (อุปกรณ์เสริม)

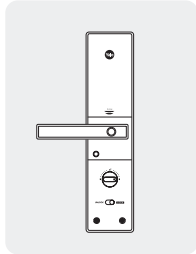
ใช้อุปกรณ์นี้เพื่อจันกับสมาร์ทโฟนของทำน

ส่วนประกอบของผลิตภัณฑ์โดยรวม

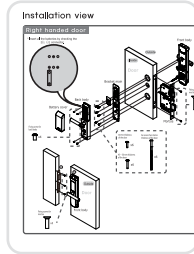
Basic Contents



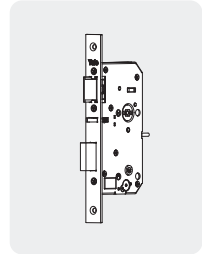
สินค้าด้านหน้า



สินค้าด้านหลัง



คู่มือการติดตั้ง



ตัวสับมือทึล



คู่มือการใช้งาน

คีย์การ์ด 4 ใบ
แบตเตอรี่อัลคาไลน์ขนาด AA 4 ก้อน
กุญแจฉุกเฉิน
แผ่นเฟรช
สลักรู

» อุปกรณ์เสริม

- รีโมทคอนโทรล
- รีโมทคอนโทรล โบลูล
- Zwave Module
- Zigbee Module
- BLE Module

ข้อมูลจำเพาะสินค้า

ส่วนประกอบ	คุณสมบัติ	หมายเหตุ	
สินค้าด้านหน้า	68.6(W)x306.6(H)x27(D) (70.6 รวนมือจับ) มม. Zinc die-casting	อุณหภูมิในการทำงาน : -15~55°C (5~131°F)	
สินค้าด้านหลัง	72.8(W)x306.6(H)x37(D)(80.8 รวนมือจับ) มม. Flame-Retardant ABS, Zinc die-casting		
มือจับ	Zinc die-casting		
คีย์การ์ด	4 ใบ	สามารถลงทะเบียนได้สูงสุด 40 ใบ	
แบตเตอรี่	แบตเตอรี่อัลคาไลน์ขนาด 1.5 โวลต์ AA จำนวน 4 ก้อน	อายุการใช้งานปกติ 1 ปี (ในกรณีเปิด-ปิด 10 ครั้ง/วัน)	
ตัวรับโมทิส	เหล็กเลสเทนเลส 430		
อุปกรณ์เสริม	รีโมทคอนโทรล	ไร้สาย	อุปกรณ์เสริม
	Z-wave		
	Zigbee		
	BLE Module		

หมายเหตุ

- อายุการใช้งานของแบตเตอรี่ขึ้นอยู่กับอุณหภูมิ ความชื้น จำนวนครั้งเปิด-ปิด และคุณภาพของแบตเตอรี่
- โปรดตรวจสอบให้แน่ใจว่าได้รับอุปกรณ์ในกล่องครบทุกชิ้น อุปกรณ์เสริมอาจไม่มีจำหน่าย ขึ้นอยู่กับประเทศ หรือ ผู้แทนจำหน่ายของท่าน



Packaging of this product can be recycled.



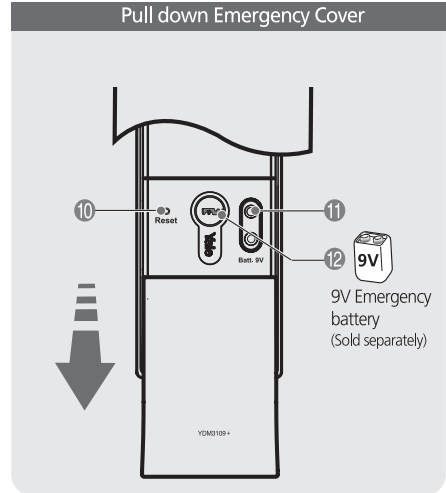
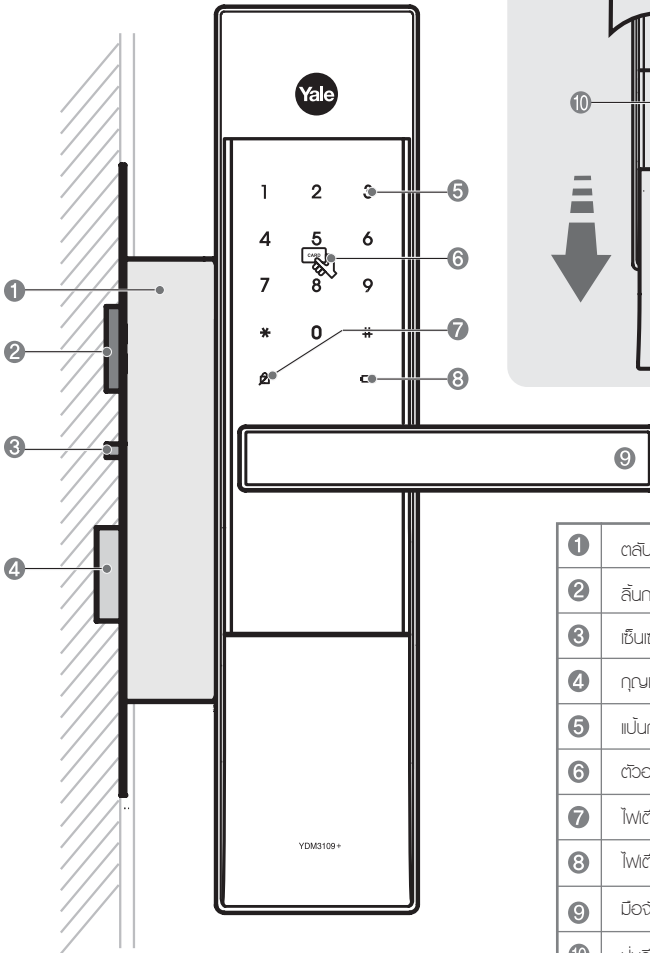
WEEE Note:

Waste electrical products should not be disposed of with household waste. Please recycle where facilities exist. Check your local authority or retailer for recycling advice.



ลักษณะกำหนด

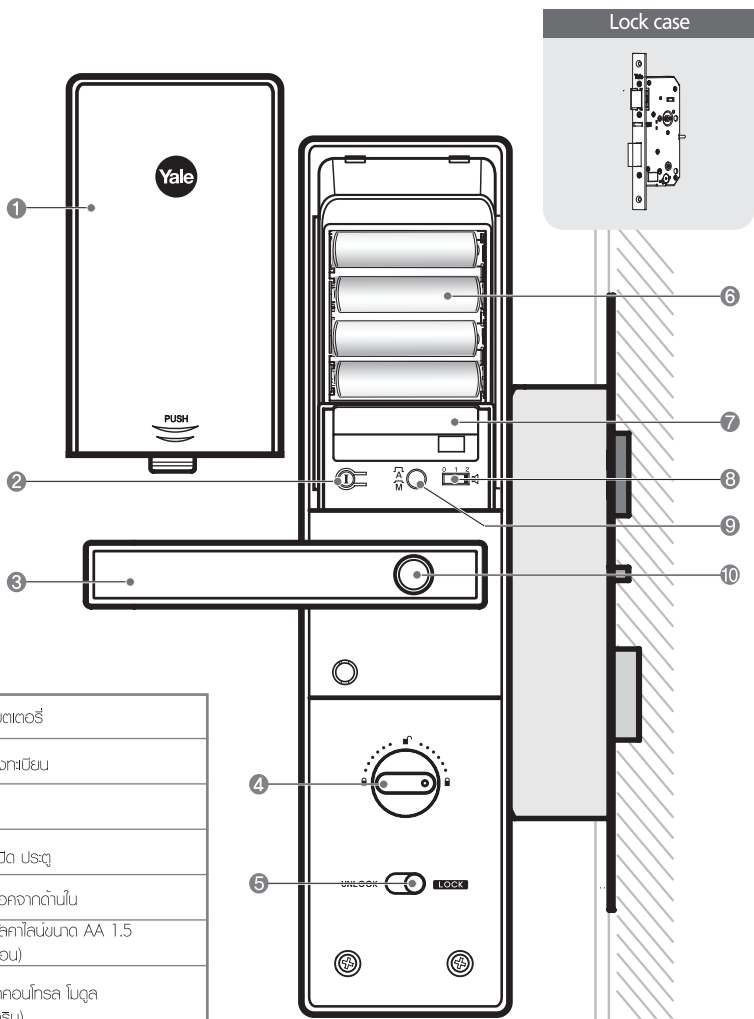
สินค้าด้านหน้า (ติดตั้งด้านนอกของประตู)



1	ตลับหมอกิส
2	สลักลอน
3	เข็นเซอร์ล็อกอัตโนมัติ
4	กุกเงอลิ้นตาย
5	แป้นกดหมายเลข (10 หมายเลข)
6	ตัวอ่านคีย์การ์ด
7	ไฟเตือนสลักลอนค้าง
8	ไฟเตือนให้เปลี่ยนแบตเตอรี่
9	จอจับ
10	ปุ่มรีเซ็ต
11	แหล่งพลังงานฉุกเฉิน
12	กุกเงอฉุกเฉิน

ลักษณะกำหนด







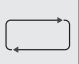
สินค้าด้านหลัง (ติดตั้งด้านหลังของประตู)



1	ฟารอนเนเตอร์
2	① ปุ่มลatching
3	มือจับ
4	ตัวเปิด-ปิด ประตู
5	ปุ่มบังคับสวิตช์จากด้านใน
6	แบตเตอรี่อัลคาไลน์ขนาด AA 1.5 โวลต์ (4 ก้อน)
7	ช่องใส่รีโมทคอนโทรล โน้ตูล (อุปกรณ์เสริม)
8	ปุ่มควบคุมระดับเสียง
9	ปุ่มสวิตช์โมเนต / สวิตช์ด้วยตนเอง
10	ปุ่ม Safe Handle

เมนูลัด

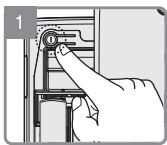
สัญลักษณ์เมนูลัด

	แตะหน้าจอด้วยฝ่ามือเพื่อเริ่มต้นหรือสิ้นสุดกระบวนการ	M PIN	ใส่รหัส Master Code (4-10 หลัก)
1 ~ 	ใส่หมายเลขที่ต้องการ	U PIN	ใส่รหัสผ่าน (User Code) (4-10 หลัก)
	กดปุ่ม [*] บนแป้นกดหมายเลข	V PIN	ใส่รหัสสำหรับพุ่มาเยอบ (4 หลักเท่านั้น)
	กดปุ่ม [#] บนแป้นกดหมายเลข	O PIN	ใส่รหัสใช้งานครั้งเดียว (4 หลักเท่านั้น)
	ปุ่ม ⓘ (ปุ่มลงทาบเขียน) อยู่ด้านหลังฝาครอบแบตเตอรี่	U 	แตะที่ยี่ห้อ (ลงทาบเขียนได้สูงสุด 40 ไบ)
	รบบทวนการตั้งค่าอีกครั้ง	U N	ใส่หมายเลขไอดีผู้ใช้ 2 หลัก

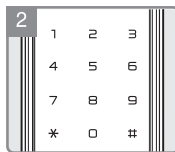
การสร้างรหัสผ่าน (User Code)

การสร้างรหัสผ่าน (User Code) จะต้องทำเมื่อติดตั้งเครื่องเสร็จใหม่ๆ หรือ หลังจากกรีซ็ทเครื่อง กลสสู่ค่าเริ่มต้น ท่านจะไม่สามารถใช้งานสินค้าได้หากท่านยังไม่ได้ทำขั้นตอนนี้ให้เสร็จสมบูรณ์

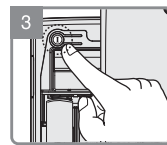
I **U** PIN User Code Registration (4 ~ 10) - Only One User Code **I** Complete



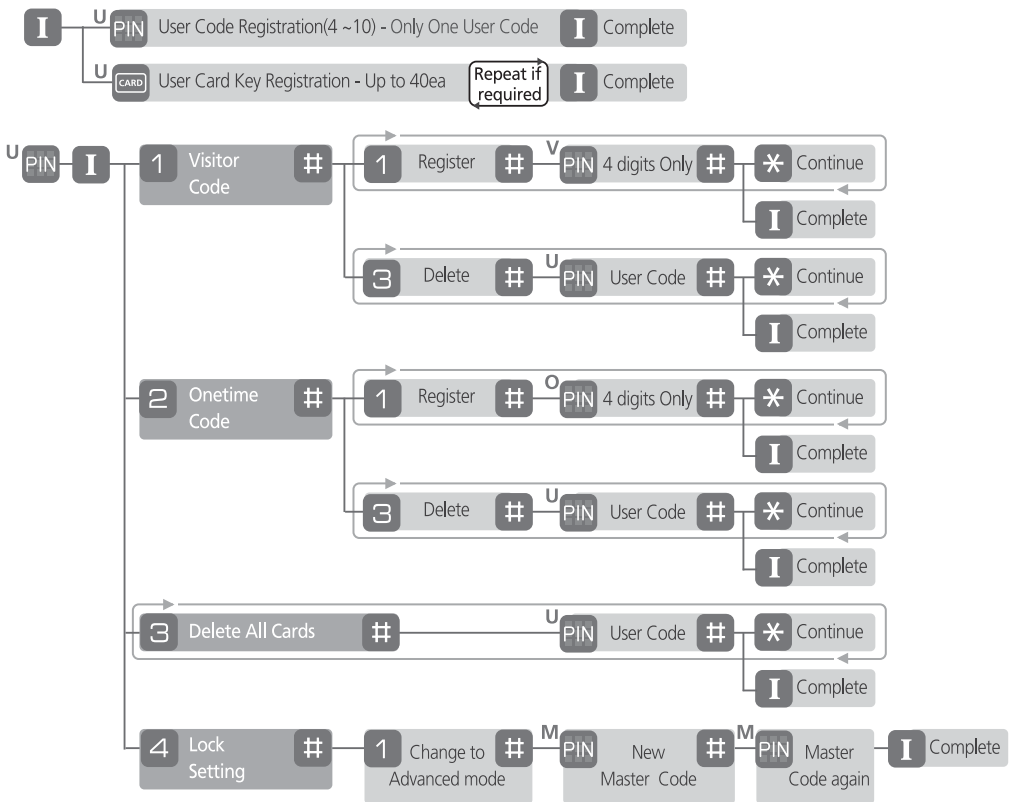
กดปุ่ม ⓘ

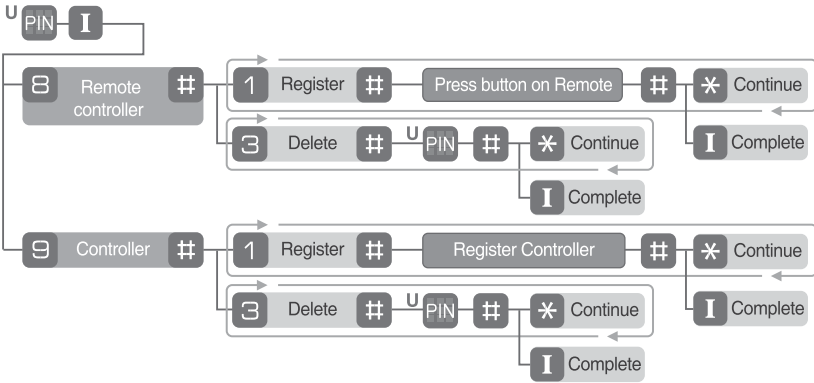


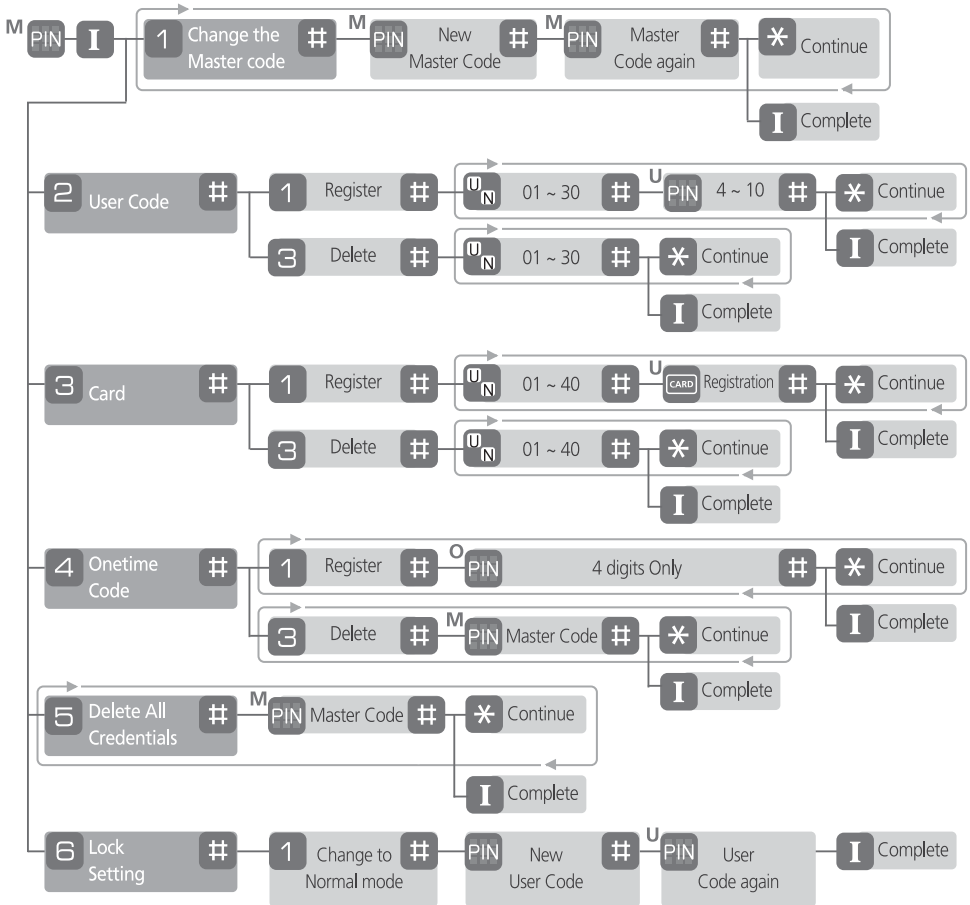
ใส่รหัสผ่านที่ท่านต้องการตั้ง (4-10 หลัก)
รหัสผ่านสามารถตั้งได้เพียงรหัสเดียว

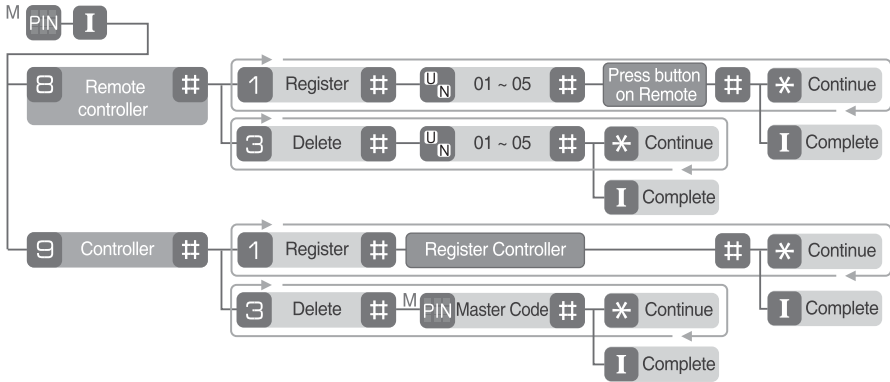


กดปุ่ม ⓘ
เพื่อบันทึกและจบการทำงาน



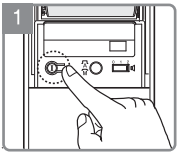




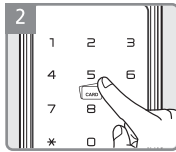


การลงทะเบียนรหัสผ่าน (User Code) (4-10 หลัก)

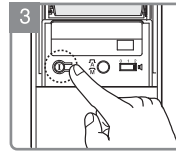
I U PIN User Code Registration(4 ~10) - Only One User Code **I** Complete



กดปุ่ม **I**



ใส่รหัสผ่านใหม่
(4-10 หลัก ตามที่ท่านต้องการ)

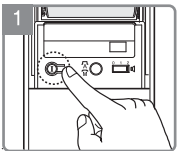


กดปุ่ม **I**

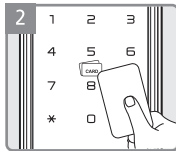
การลงทะเบียนคีย์การ์ด (สูงสุด 40 ใบ)

I U CARD User Card Key Registration - Up to 40ea **I** Complete

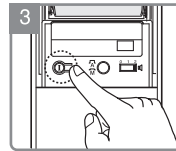
Repeat if required



กดปุ่ม **I**



แตะการ์ดทุกใบที่ท่านต้องการ
ลงทะเบียน โดยแต่ละใบ

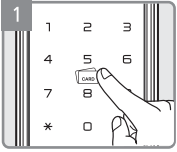


กดปุ่ม **I**
เพื่อบันทึกเลขการทำงาน

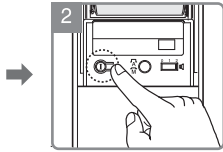
⚠ Caution

- ตรวจสอบให้แน่ใจว่าท่านเปิดประตูอยู่ในขณะที่ท่านกำลังลงทะเบียนรหัสผ่านและคีย์การ์ด เพื่อป้องกันตัวท่านจากการลื่นหรืออย่างกะทันหัน
- รหัสผ่านเดิมจะถูกลบอัตโนมัติเมื่อท่านลงทะเบียนรหัสใหม่
- เพื่อความปลอดภัยที่มากยิ่งขึ้น ท่านควรเปลี่ยนรหัสผ่านอยู่เสมอ
- ไม่สามารถตั้งรหัส Master Code / User Code / Visitor Code / Onetime Code ให้เหมือนกันได้

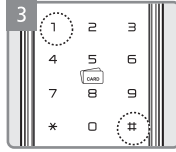
การเปลี่ยนรหัส Master Code



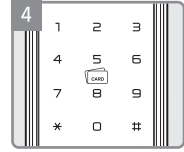
ใส่รหัส Master Code เดิม



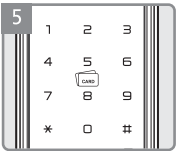
กดปุ่ม **I**



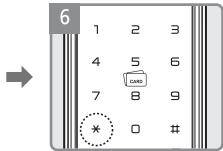
กด [1], [#]
เพื่อเปลี่ยนรหัส Master code



ใส่รหัส Master Code
ที่ท่านต้องการ แล้วกดปุ่ม [#]

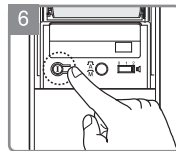


ใส่รหัส Master Code
ที่ท่านต้องการอีกครั้ง
แล้วกดปุ่ม [#]



กด [*]
เพื่อทำรายการใหม่

OR

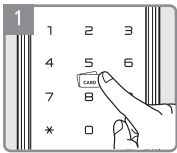
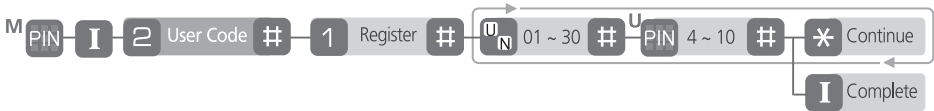


กดปุ่ม **I**
เพื่อยืนยันค่าเลขการทำงาน

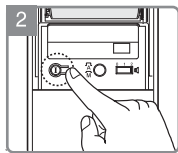
การตั้งค่า

โหมดขั้นสูง

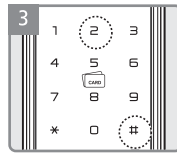
การลงทะเบียนรหัสผ่าน (User Code)



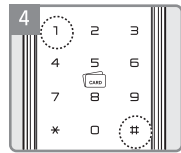
ใส่รหัส Master Code



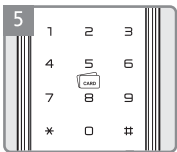
กดปุ่ม ①



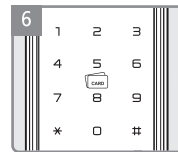
กด [2],[#]



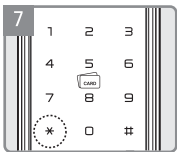
กด [1],[#]
เพื่อลงทะเบียน
รหัสผ่าน



ใส่หมายเลขบัตรประจำตัว
(01~30)
แล้วกดปุ่ม [#]

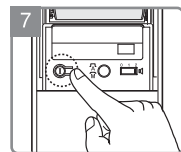


ใส่รหัสผ่านที่ต้องการ
(4~10 digits)
แล้วกดปุ่ม [#]



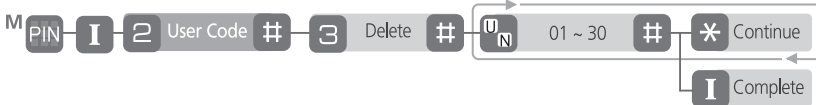
กด [*]
เพื่อทำการใหม่

OR



กดปุ่ม ①
เพื่อนับถอยกลับจนกระทั่ง

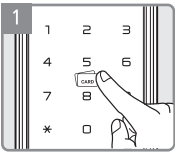
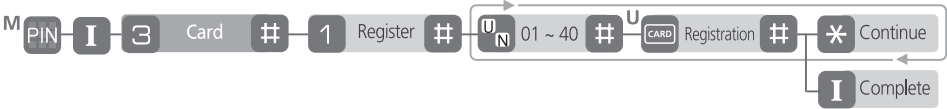
การลบรหัสผ่าน



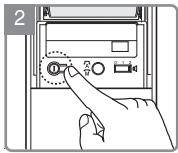
การตั้งค่า

โหมดขั้นสูง

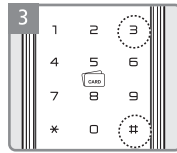
การลงทะเบียนคีย์การ์ด



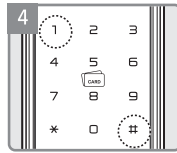
ใส่รหัส Master Code



กดปุ่ม **I**



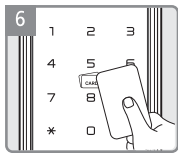
กด [3], [#]



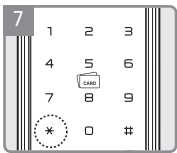
กด [1], [#]
เพื่อลงทะเบียน
คีย์การ์ด



ใส่หมายเลขไอดีประจำตัว
ผู้ใช้งาน (01~40)
แล้วกดปุ่ม [#]

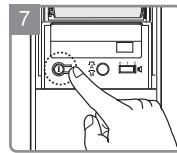


แตะการ์ดทุกใบที่ต้องการ
ลงทะเบียน โดยแตะที่ลิ้น
จากนั้นกดปุ่ม [#]



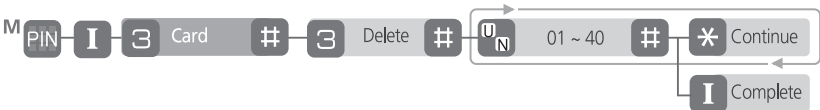
กด [*]
เพื่อทำการใหม่

OR



หรือ กดปุ่ม **I**
เพื่อบันทึกเลขการทำงาน

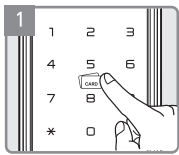
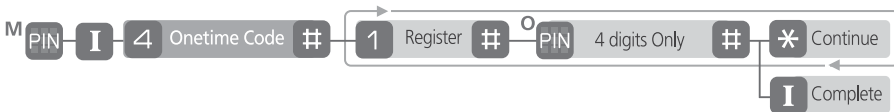
การลบคีย์การ์ด



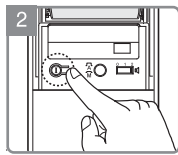
การตั้งค่า

โหมดขั้นสูง

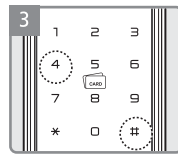
การลงทะเบียนรหัสผ่านใช้งานครั้งเดียว (Onetime Code)



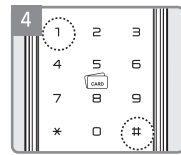
ใส่รหัส Master Code



กดปุ่ม **I**

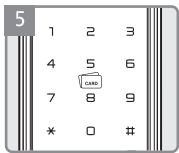


กด [4],[#]

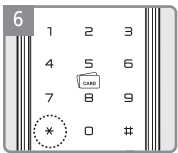


กด [1],[#]

เพื่อลงทะเบียน
รหัสผ่านใช้งาน
ครั้งเดียว

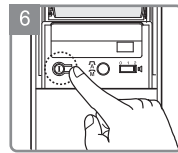


ใส่รหัสผ่านใช้งานครั้งเดียว
ที่ต้องการ (4 หลัก)
แล้วกดปุ่ม **[#]**



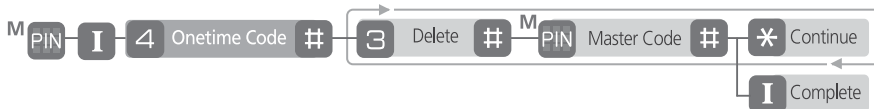
กด **[*]**
เพื่อทำรายการใหม่

OR

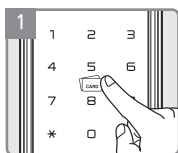


กดปุ่ม **I**
เพื่อบันทึกและการทำงาน

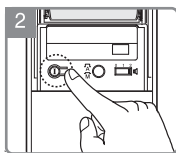
การลบรหัสผ่านใช้งานครั้งเดียว



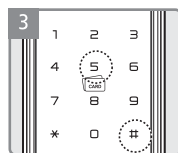
การลบการตั้งค่าทั้งหมด



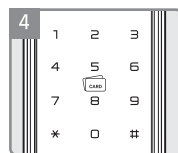
ใส่รหัส Master Code



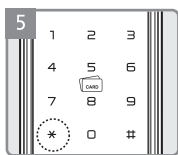
ปุ่ม **I**



กด [5],[#]

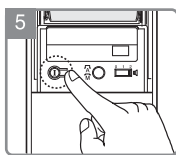


ใส่รหัส Master Code แล้วกด [#]



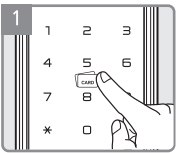
กด [*]
เพื่อทำการใหม่

OR

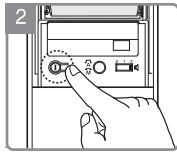


ปุ่ม **I**
เพื่อบันทึกผลการทำงาน

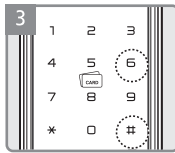
การตั้งค่าล็อก (การเปลี่ยนโหมดจากโหมดขั้นสูงเป็นโหมดทั่วไป)



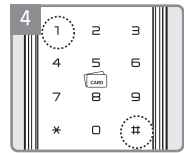
ใส่รหัส Master Code



กดปุ่ม **I**



กดปุ่ม [6],[#]



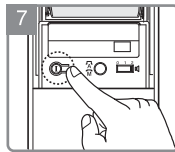
กด [1],[#]
เพื่อเปลี่ยนโหมด
เป็นโหมดทั่วไป



ใส่รหัสผ่านใหม่
ที่ท่านต้องการ
แล้วกดปุ่ม [#]



ใส่รหัสผ่านใหม่อีกครั้ง

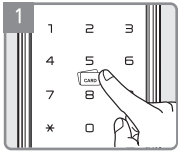
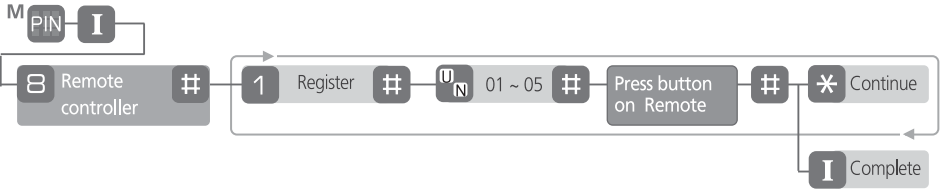


กดปุ่ม **I**
เพื่อยืนยันการตั้งค่า

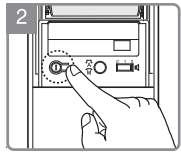
การตั้งค่า

โหมดขั้นสูง

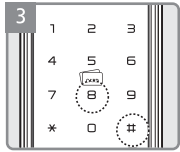
การลงทะเบียนรีโมทคอนโทรล



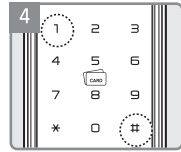
ใส่รหัส Master Code



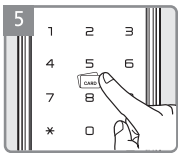
กดปุ่ม I



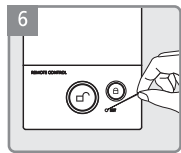
กดปุ่ม [8],[#]



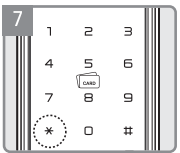
กด [1],[#] เพื่อลงทะเบียนรีโมทคอนโทรล



ใส่หมายเลข 4 หลักสำหรับรีโมทคอนโทรล (01-05) แล้วกด [#]

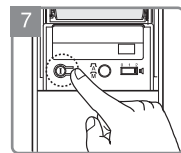


กดปุ่มลงทะเบียนบนรีโมทคอนโทรล แล้วกด [#] เพื่อยืนยันการลงทะเบียนหลังจากได้ยินเสียง บีบ จากสินค้า



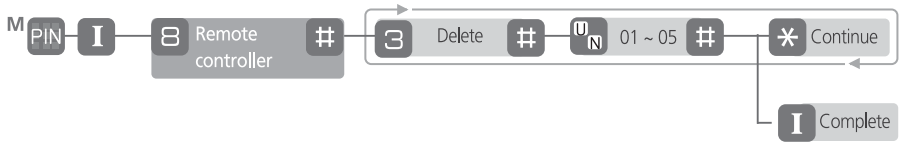
กด [*] เพื่อทำการใหม่

OR



กดปุ่ม I เพื่อบันทึก แลจบการทำงาน

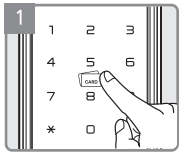
Delete Remote control



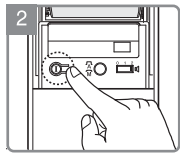
การตั้งค่า

โหมดขั้นสูง

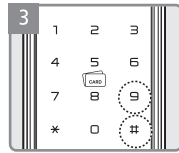
การลงทะเบียนคอนโทรลเลอร์



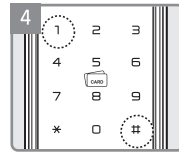
ใส่รหัส Master Code



กดปุ่ม **I**



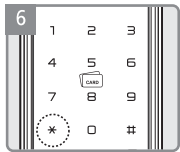
กด [9], [#]



กด [1], [#]
เพื่อลงทะเบียน
คอนโทรลเลอร์

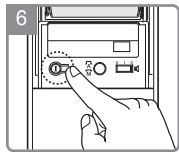


ลงทะเบียนคอนโทรลเลอร์
แล้วกด [#]
หลังจากได้ยินเสียง
บีบ จากสินค้า



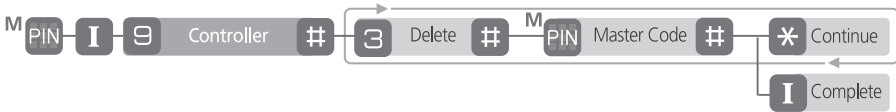
กด [*]
เพื่อทำรายการใหม่

OR



กดปุ่ม **I**
เพื่อบันทึก แสดงการทำงาน

การลบคอนโทรลเลอร์

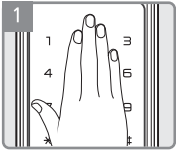


การใช้งาน

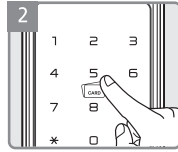
โหมดทั่วไป

โหมดขั้นสูง

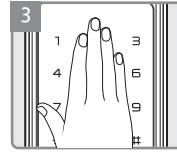
วิธีปลดล็อกประตูด้วยรหัส



แตะฝ่ามือที่เป็น
กดหมายเลข

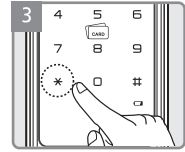


ใส่รหัสผ่านที่ลงทะเบียนแล้ว



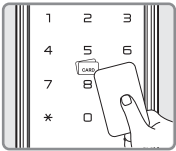
แตะฝ่ามือที่เป็นกดหมายเลข หรือ
อีกครั้ง

OR



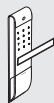
กดปุ่ม [*]
เพื่อเปิดประตู

วิธีปลดล็อกประตูด้วยคีย์การ์ด



แตะคีย์การ์ดที่ลงทะเบียน
แล้วที่หน้าจอ

Check if the door opens!



ตรวจสอบให้แน่ใจว่าสามารถเปิดประตูได้ตามปกติด้วยรหัสหรือคีย์การ์ดที่ลงทะเบียนไว้
หลังจากที่ลงทะเบียนเสร็จแล้ว

การใช้งาน

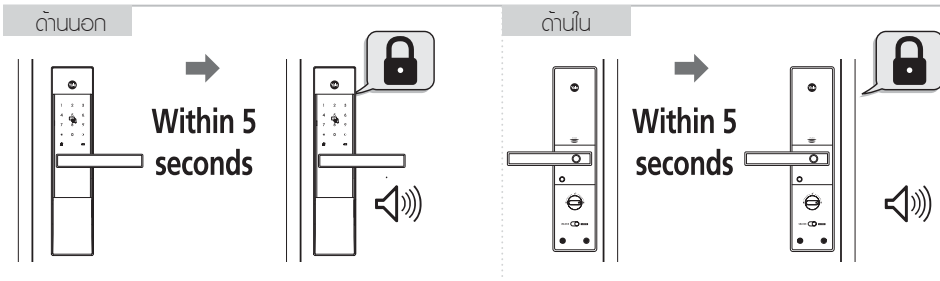
โหมดทั่วไป

โหมดขั้นสูง

การล็อกประตู

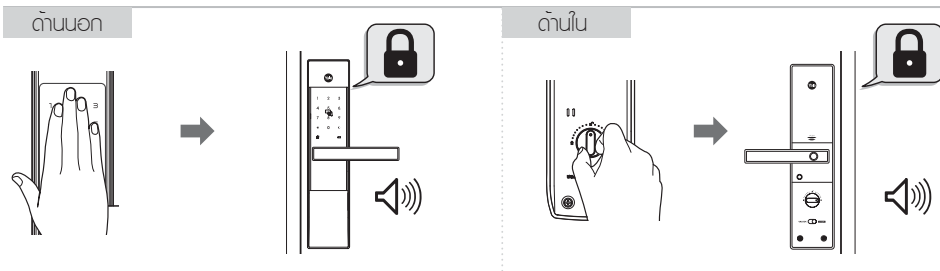
* โปรดตรวจสอบว่าท่านอยู่ในโหมดล็อกอัตโนมัติหรือโหมดล็อกด้วยตนเอง

>> โหมดล็อกอัตโนมัติ (คำเริ่มต้น)



เมื่อตั้งค่าโหมดล็อกอัตโนมัติ หลังจากที่มีประตูสปิดแล้ว ระบบจะล็อกประตูให้โดยอัตโนมัติภายใน 5 วินาที

>> โหมดล็อกด้วยตนเอง



ประตูจะล็อกเมื่อแตะฝ่ามือที่เป็นกดหมายเลข

ไขลูกบิดหมุนเพื่อล็อกประตู

⚠ Caution

- เมื่ออยู่ในโหมดล็อกอัตโนมัติ โปรดตรวจสอบให้แน่ใจว่าอยู่คนเดียว ประตูได้ถูกปิดอย่างสนิทแล้ว ก่อนออกจากบ้าน

การใช้งาน

โหมดทั่วไป

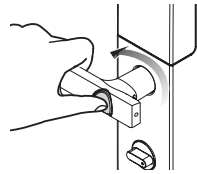
โหมดขั้นสูง

การปลดล็อคประตูจากด้านใน

ปุ่ม Safe Handle ไม่ได้ถูกตั้งค่าเป็นค่าเริ่มต้นมาก่อน

» การเปิดประตูเมื่อปุ่ม Safe Handle ถูกเปิดใช้งาน

กดปุ่ม Safe Handle และทำการเปิดประตู
ปุ่ม Safe Handle จะอยู่ที่มือจับด้านใน



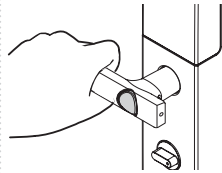
(Closed)



(Open)

» การเปิดประตูเมื่อปุ่ม Safe Handle ถูกปิดการใช้งาน

กดมือจับด้านในลง และเปิดประตู



(Closed)



(Open)

Important

ตรวจสอบให้แน่ใจว่าท่านคุ้นเคยกับการใช้งานโมโหนด Safe Handle เพื่อใช้ในกรณีฉุกเฉิน

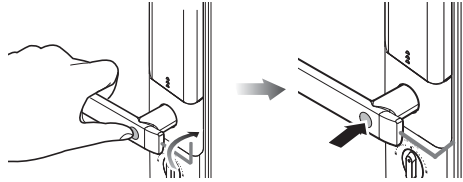
» วิธีตั้งค่าปุ่ม Safe Handle

เทคโนโลยีนี้จะช่วยป้องกันความพยายามเจาะประตูจากภายนอก

» วิธียกเลิกการใช้งานปุ่ม Safe Handle

เปิดฟลักซอนเบตเตอร์ และนำหลักเหล็กออกมา

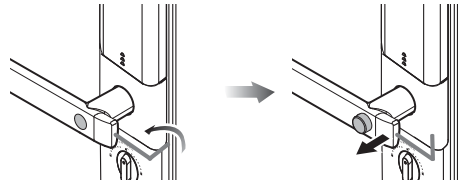
หมุนลูกบิดเข้านาฬิกาพร้อมกดปุ่ม Safe Handle ไปด้วย
จนกว่าปุ่ม Safe Handle เรียบไปกับมือจับ



» วิธีเปิดใช้งานปุ่ม Safe Handle

เปิดฟลักซอนเบตเตอร์ และนำหลักเหล็กออกมา

หมุนลูกบิดเข้านาฬิกาจนกว่าปุ่ม Safe Handle
จะดึงออกมา ตั้งภาพด้านล่างนี้

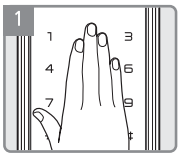


Note

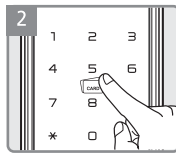
- โปรดระมัดระวังไม่ให้ลูกกุญแจหายไปขณะตั้งค่าปุ่ม Safe Handle

การเปิดประตูด้วยรหัสลอค (โหมดทั่วไปเท่านั้น)

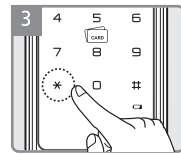
รหัสลอคเป็นวิธีการเพิ่มความปลอดภัยเพื่อป้องกันไม่ให้รหัสผ่านของท่านถูกเปิดเผยโดยบังเอิญ
รหัสลอคอาจใช้ควบคู่กับรหัสผ่าน และ รหัสสำหรับพิน้ำยอน (Visitor Code) เท่านั้น
ไม่สามารถใช้กับรหัสใช้งานครั้งเดียว (Onetime Code) ได้



แตะฝ่ามือที่เป็นกดหมายเลข



วิธีที่ 1 : ใส่รหัสลอค ตามด้วยรหัสจริง
วิธีที่ 2 : ใส่รหัสจริง ตามด้วยรหัสลอค



กด [*]
หรือแตะฝ่ามือที่เป็น
กดหมายเลข เพื่อเปิดประตู

การใช้งาน

โหมดทั่วไป

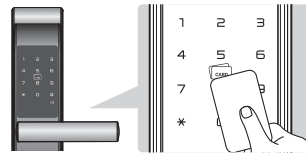
โหมดขั้นสูง

การตั้งค่านัดรับลิ้นชักจากภายนอก

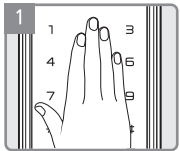
เมื่ออยู่ในโหมดบังคับลิ้นชักจากภายนอก หากใครก็ตามเปิดประตูจากข้างในเพื่อออกมา สันนิษฐานเตือนภัยจะดังขึ้นโดยอัตโนมัติ

» การตั้งโหมดบังคับลิ้นชักจากด้านนอก (โดยการใส่คีย์การ์ด)

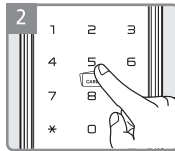
แต่คีย์การ์ดบนตัวอ่านคีย์การ์ดเป็นเวลา 5 วินาที
จนกระทั่งได้ยินเสียง บีบ 3 ครั้ง



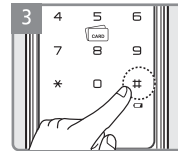
» การตั้งโหมดบังคับลิ้นชักจากด้านนอก (โดยการใส่รหัส) (ไม่สามารถใส่รหัสใช้งานครั้งเดียวได้)



แตะฝ่ามือที่แป้นกดหมายเลข



ใส่รหัสผ่านที่ลงทะเบียนไว้แล้ว



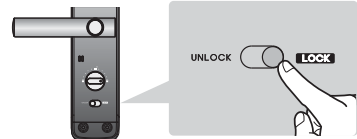
กดปุ่ม [#]

ค้างไว้ 5 วินาที

จนกระทั่งได้ยินเสียง บีบ 3 ครั้ง

การตั้งโหมดบังคับลิ้นชักจากด้านใน

เมื่อโหมดบังคับลิ้นชักจากด้านในถูกเปิดใช้งาน แป้นกดหมายเลขจะไม่ทำงานได้
สันนิษฐานเตือนภัยจะเปิดหากมีใครใส่รหัสผ่าน หรือ คีย์การ์ด
ในการเข้าถึงจากภายนอก



Note

- ถ้าท่านเปิดประตูจากด้านใน ในขณะที่โหมดบังคับลิ้นชักจากภายนอกเปิดใช้งานสันนิษฐานเตือนภัยจะดังขึ้น
- การปลดล็อกโหมดบังคับลิ้นชักจากด้านนอกสามารถทำได้โดยการใส่รหัสผ่าน หรือแตะคีย์การ์ดที่ลงทะเบียนแล้ว
- โหมดบังคับลิ้นชักจากด้านในจะถูกเปิดใช้งานบนที่ประตูปิดสนิทแล้วเท่านั้น

การใช้งาน

โหมดทั่วไป

โหมดชั้นสูง

ระบบล็อกอัตโนมัติ / ระบบล็อกด้วยตัวเอง

ระบบล็อกอัตโนมัติ เป็นค่าเริ่มต้น

การตั้งค่าล็อกอัตโนมัติ

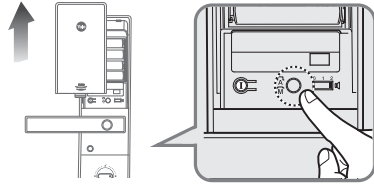


กดปุ่มตั้งค่าระบบล็อกอัตโนมัติ / ล็อก ด้วยตนเอง ตามรูปภาพ ให้ปุ่มหมุนขึ้น เพื่อใช้งานระบบล็อกอัตโนมัติ

การตั้งค่าล็อกด้วยตนเอง



กดปุ่มตั้งค่าระบบล็อกอัตโนมัติ / ล็อกด้วยตนเอง ตามรูปภาพให้ปุ่มหมุนเวียน เพื่อใช้งานระบบล็อกด้วยตนเอง



การปรับระดับเสียง

เสียงดัง เป็นค่าเริ่มต้น

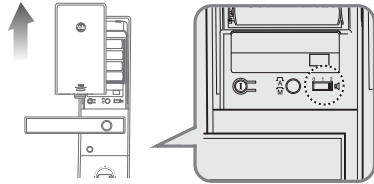


ท่านสามารถปรับระดับเสียงได้โดยใช้รีโมทปรับเสียง ดังต่อไปนี้

2 = เสียงดัง

1 = เสียงเบา

0 = เสียงซึ่ม



Note

- แม้ว่าท่านจะตั้งค่าเสียงให้ซึ่ม แต่สัญญาณเตือนภัยก็ยังคงทำงานตามปกติ

การใช้งาน

โหมดทั่วไป

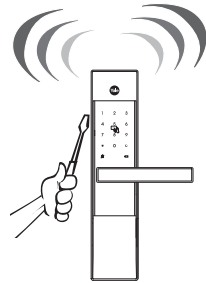
โหมดขั้นสูง

สัญญาณเตือนภัย

การบุกรุก : หากมีผู้พยายามบุกรุก โดยการขัดแงะ หรือพยายามเปิดประตูด้วยวิธีที่ผิด สัญญาณเตือนภัยจะร้องขึ้นทันที

วิธีปิดเสียงสัญญาณเตือนภัย

- วิธีที่ 1 : ใส่รหัสผ่านที่ลงทะเบียนไว้
- วิธีที่ 2 : กดปุ่ม ① ค้างไว้ 5 วินาที
- วิธีที่ 3 : แตะเคี้ยวการ์ดที่ลงทะเบียนไว้



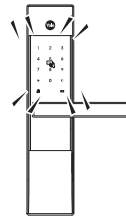
ระบบล็อกหน่วงเวลา 3 นาที

ระหว่างที่ระบบล็อกหน่วงเวลา 3 นาที ทำงาน, สันกำลังไม่สามารถใช้งานได้

ถ้าใส่รหัส หรือแตะเคี้ยวการ์ดไม่ถูกต้องติดต่อกัน 5 ครั้ง ระบบล็อกจะล็อกตัวเองโดยหน่วงเวลา เป็นเวลา 3 นาที ซึ่งท่านจะไม่สามารถกดอริที่หน้าจอได้

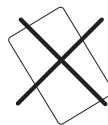
วิธีปิดระบบล็อกหน่วงเวลา 3 นาที

- วิธีที่ 1 : กดปุ่ม ①
- วิธีที่ 2 : โยคมือจับด้านใน

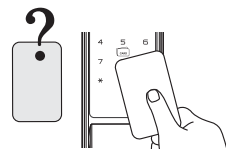


กรณีทำคีย์การ์ดหาย (เฉพาะโหมดทั่วไป)

หากท่านทำคีย์การ์ดหาย ท่านจะต้องนำคีย์การ์ดใบที่หือสือทั้งหมดมาลงทะเบียนใหม่อีกครั้ง เพื่อทำให้คีย์การ์ดใบที่หายใช้งานไม่ได้



Lost card key



Re-registering card key

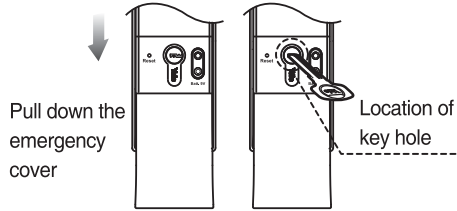
Note

ในกรณีที่ท่านทำคีย์การ์ดหาย หรือไม่ได้รับคีย์การ์ด ให้ท่านโทรหาลูกพี่นุ

* เป็นความรับผิดชอบของผูู้ใช้หากต้องมีการทำลายสินค้า เนื่องจากท่านไม่ได้ลงทะเบียนรหัสผ่านไว้

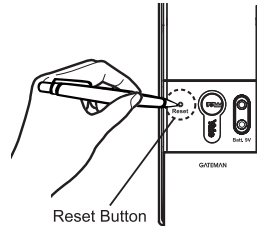
กุญแจสำรองฉุกเฉิน

- ใช้กุญแจสำรองฉุกเฉินในกรณีที่เกิดปัญหาการล็อคหรือการปลดล็อคประตู หรือสาเหตุอื่นๆ ที่เกิดจาก
- ลืมรหัส เข้า/ออก
- ระบบทำงานเกิดการรวน



ความผิดปกติของสินค้า

หากสินค้าเกิดการรวน ให้ท่านทำการ Soft Reset โดยการกดปุ่มรีเซ็ต ที่อยู่ด้านซ้ายของช่องแหล่งพลังงานฉุกเฉิน ด้วยเข็ม หลังจากนั้นให้ลองใส่รหัสหรือแตะสวิตช์การ์ดใหม่อีกครั้ง หากสินค้ายังไม่ทำงาน กรุณาติดต่อผู้ให้บริการหลังการขาย

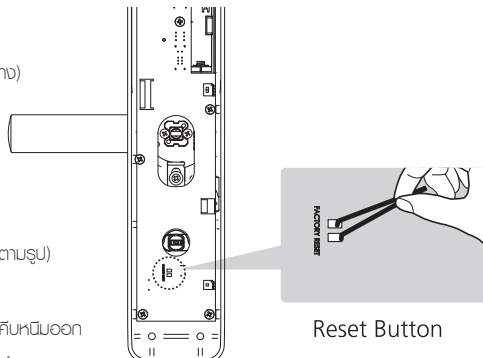


การรีเซ็ตสินค้ากลับสู่ค่าเริ่มต้น (Hard Reset)

หากท่านทำการรีเซ็ตสินค้ากลับสู่ค่าเริ่มต้น การตั้งค่าทุกอย่างรวมถึงรหัส Master Code จะถูกลบออกทั้งหมด จากนั้นระบบจะกลับสู่ค่าเริ่มต้นใหม่อีกครั้ง (ดูวิธีการด้านล่าง)

>> วิธีการรีเซ็ตสินค้า (Hard Reset)

1. ถอดฟารอมแบตเตอรี่ แลแบตเตอรี่ออก
 2. ถอดแผ่นรองด้านหลังออก
 3. ตำแหน่งของปุ่มรีเซ็ตจะอยู่ด้านล่างของ PCB บอร์ด (ตามรูป)
 4. ใช้เข็ม หรือ คีมหนีบ จิ้มลงไปกึ่งปุ่มรีเซ็ตค้างไว้
- จากนั้นใส่แบตเตอรี่กลับเข้าที่เดิม แลจิ้มคีมมาเหนือคีมหนีบออก
5. ใส่แบตเตอรี่ แลฟารอมแบตเตอรี่ เป็นอันเสร็จสมบูรณ์

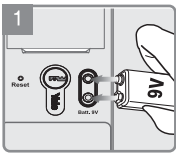


** หลังจากการรีเซ็ตตัวเครื่อง โดยวิธีการ Hard Reset รหัส User Code จะต้องถูกตั้งขึ้นใหม่ แลต้องตั้งรหัสนี้ก่อน จึงจะสามารถตั้งค่าอื่นๆ ของตัวเครื่องได้

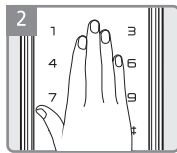
แหล่งพลังงานฉุกเฉิน

» ในกรณีฉุกเฉิน เมื่อแบตเตอรี่หมด ให้ใช้แบตเตอรี่อัลคาไลน์ ขนาด 9 โวลต์ แต่ใช้ที่จุดแหล่งพลังงานฉุกเฉินตามภาพดังต่อไปนี้

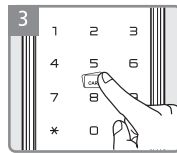
วิธีใช้แหล่งพลังงานฉุกเฉิน



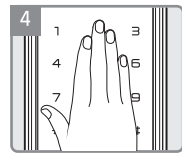
นำแบตเตอรี่อัลคาไลน์
ขนาด 9 โวลต์ ซี่กัต่าง
แหล่งพลังงานฉุกเฉิน
ตามรูปด้านบน



แตะฝ่ามือที่เป็นกดหมายเลข



ใส่รหัสเข้า-ออก ที่สังกะยีนไว้

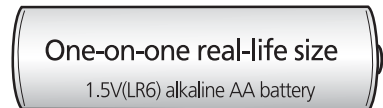


แตะฝ่ามือที่เป็นกดหมายเลข
หรือกด [*] เพื่อยืนยัน
เลขทำการเปลี่ยนแบตเตอรี่

การเปลี่ยนแบตเตอรี่

1 อายุการใช้งานของแบตเตอรี่

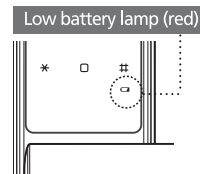
สินค้าใช้แบตเตอรี่อัลคาไลน์ขนาด AA 1.5 โวลต์
จำนวน 4 ก้อน โดยจะมีอายุการใช้งาน 1 ปี
ในกรณี เปิด/ปิดประตู 10 ครั้งต่อวัน
(ให้ใช้แบตเตอรี่อัลคาไลน์ที่เท่ากัน)



2 สัญญาณเตือนเมื่อแบตเตอรี่ใกล้หมด

ท่านต้องทำการเปลี่ยนแบตเตอรี่ทั้ง 4 ก้อน เมื่อมีสัญญาณดังต่อไปนี้

- ไฟแสดงสถานะแบตเตอรี่อ่อนสีแดงจะแสดงขึ้นบนหน้าจอ
- ข้อความเตือนแบตเตอรี่อ่อนแสดงขึ้น



Note

- อายุการใช้งานของแบตเตอรี่ขึ้นอยู่กับอุณหภูมิ ความชื้น จำนวนครั้ง เปิด-ปิด และคุณภาพของแบตเตอรี่
- ไม่ควรใช้แบตเตอรี่ที่ชาร์จไม่ได้ (ถ่านชาร์จ) ควรเลือกใช้แบตเตอรี่อัลคาไลน์เท่านั้น