

\*บัตรรับประกันนี้เป็นบัตรรับประกันที่สมบูรณ์แล้ว ไม่ต้องส่งคืนบริษัทฯ โปรดเก็บรักษาบัตรรับประกันนี้ไว้แสดงต่อศูนย์บริการ เพื่อขอใช้สิทธิ์การรับประกันสินค้าภายใต้เงื่อนไขของบริษัทฯ ตามที่ระบุไว้ข้างต้น

\*This warranty card is complete. Do not send the warranty card back to the company. Please keep this warranty card to be eligible for claiming services at Hatari Service Center. For more details, please refer to the Conditions of Warranty.

ชื่อร้านค้า/ ห้างที่จำหน่าย/ Store Name \_\_\_\_\_

วัน เดือน ปี ที่ซื้อ/ Date of Purchase \_\_\_\_\_ สิ้นสุดระยะเวลาประกัน/ Warranty Expiration \_\_\_\_\_

สินค้า/ Product **พัดลมติดผนัง-พร้อมรีโมท** รุ่น/ Model **HF-W18R1**

หมายเลขเครื่อง (ดูจากฉลากผลิตภัณฑ์ที่ตัวสินค้า)/ Serial No. \_\_\_\_\_

ชื่อ-นามสกุล/ Name-Surname \_\_\_\_\_

ที่อยู่/ Address \_\_\_\_\_

เบอร์โทรศัพท์/ Tel \_\_\_\_\_

### วิธีการลงทะเบียนรับประกันผลิตภัณฑ์ผ่านระบบ QR CODE

1. สแกน QR CODE ที่ฉลากบนตัวผลิตภัณฑ์และกด “เปิด” เพื่อเข้าสู่หน้าลงทะเบียนรับประกัน จากนั้นกดเลือกภาษา
2. กรอกข้อมูลลงทะเบียนรับประกันตามขั้นตอนและกด “ยืนยันข้อมูล” ในกรณีที่ต้องการเปลี่ยนแปลงให้กดปุ่ม “แก้ไขข้อมูล”
3. เมื่อเรียบร้อยแล้วให้กดปุ่ม “เสร็จสิ้น” และออกจากระบบ

### เงื่อนไขการรับประกัน

1. บริษัทฯ รับประกันสินค้าเป็นระยะเวลา 3 ปี นับจากวันที่ซื้อ โดยไม่เกินกำหนดที่ระบุในช่อง “สิ้นสุดระยะเวลาประกัน”
2. ผลิตภัณฑ์ของบริษัทฯ จะได้รับการประกันในกรณีที่ชำรุด หรือบกพร่อง อันเกิดจากความผิดพลาดทางการผลิตเท่านั้น
3. บริษัทฯ จะไม่รับประกันสินค้าในกรณีที่ชำรุด หรือบกพร่อง อันเนื่องมาจากสาเหตุดังนี้
  - การชำรุดเสียหายอันเกิดจากปัจจัยภายนอก เช่น อุบัติเหตุ ไฟตก ไฟเกิน ภัยธรรมชาติ อัคคีภัย หรือการชนลง
  - การใช้ผิดวิธี การปรับמה, ขาดการดูแลรักษา และละเลยไม่ปฏิบัติตามรายละเอียดที่กำหนดในคู่มือการใช้งาน
  - การซ่อม แก้ไข หรือตัดแปลงอุปกรณ์ใด ๆ ที่ผิดไปจากมาตรฐานเดิมโดยบุคคลภายนอกที่ไม่ใช่ช่างของศูนย์บริการฮาทารี หรือศูนย์บริการที่ได้รับแต่งตั้งจากบริษัทฯ
4. การรับประกันสินค้าจะสิ้นสุดหากบัตรรับประกันถูกแก้ไข ลบ ซีดมา หรือทำลาย
5. การรับประกันนี้ครอบคลุมเฉพาะภายในประเทศไทยเท่านั้น ลูกค้าจะต้องแสดงบัตรรับประกันทุกครั้งที่ได้รับบริการ
6. หากบัตรรับประกันสูญหาย บริษัทฯ ขอสงวนสิทธิ์ไม่ออกฉบับใหม่ให้
7. ภายหลังจากสิ้นสุดการประกัน บริษัทฯ จะคิดค่าใช้จ่ายในการให้บริการ

หากมีข้อสงสัย หรือต้องการสอบถามรายละเอียดเพิ่มเติมติดต่อ

โทรศัพท์ : 02 896 2400 กด 1

LINE ID : @hatari

# Hatari

บริษัท ฮาทารี อิเลคทริค จำกัด

เลขที่ 10 ซอยพระรามที่ 2 ซอย 94 แขวงสามยุค เขตบางขุนเทียน กรุงเทพฯ 10150

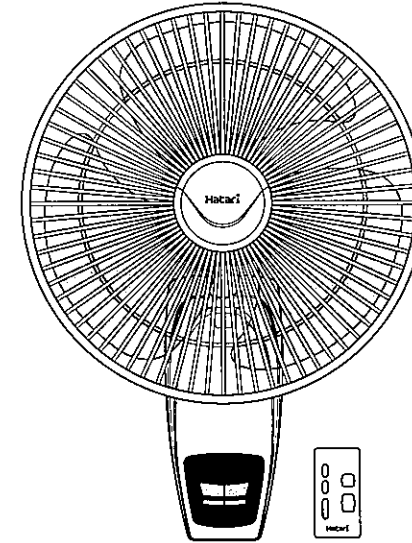
โทรศัพท์ : 02 896 2400

โทรสาร : 02 896 2416

อีเมล : services@hatari.co.th

www.hatari.co.th

## คู่มือการใช้งาน พัดลมติดผนัง-พร้อมรีโมท



### ข้อมูลจำเพาะ

รุ่น	HF-W18R1
ขนาด	450 mm
แรงดันไฟฟ้า	220V 50Hz
กำลังไฟฟ้า	64W
กระแสไฟฟ้า	0.30A
วัสดุฉนวนชนิด	F
ค่าใช้งาน	1.25 m <sup>3</sup> /min/W
*ราคาขายปลีก (บาท)	2,125.-
*ราคาค่าส่งรวมภาษีมูลค่าเพิ่มแล้ว	

พัดลมรุ่น HF-W18R1 ได้รับสิทธิบัตรไทย (การออกแบบผลิตภัณฑ์) เลขที่ 39606, 40767, 40776, 41417, 54288

บริษัทฯ ขอขอบพระคุณที่ท่านเลือกใช้ผลิตภัณฑ์ฮาทารี  
เพื่อความปลอดภัยและประสิทธิภาพสูงสุดในการใช้งาน โปรดศึกษาคู่มืออย่างละเอียดก่อนการใช้งาน

## วิธีการใช้งาน

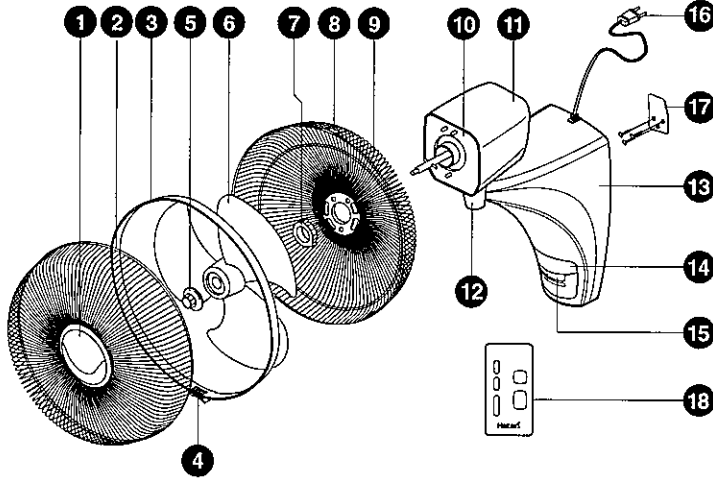
พัดลมรุ่นนี้ควบคุมการทำงานด้วยรีโมทคอนโทรล หันช่องส่งสัญญาณของรีโมทไปยังช่องรับสัญญาณที่อยู่ด้านหน้าของเสาพัดลม (ไม่ควรมีสิ่งกีดขวางระหว่างตัวส่งสัญญาณ-ตัวรับสัญญาณ)

เสียบปลั๊กไฟเข้ากับเต้ารับไฟฟ้า (220V 50Hz) เพื่อเริ่มต้นการใช้งาน

- ON/ SPEED กดปุ่มเปิดการทำงาน/ ปรับรับแรงลมได้ 3 ระดับ เบอร์ 1 : แรงลมเบา, เบอร์ 2 : แรงลมปานกลาง, เบอร์ 3 : แรงลมสูงสุด วนตามลำดับ เมื่อกดปุ่มครั้งแรกเพื่อเปิดการทำงาน ไฟแสดงระดับแรงลมจะสว่างทุกที เบอร์ 2 ก่อนเสมอ จากนั้นจะเปลี่ยนระดับแรงลมเป็น เบอร์ 1 กดปุ่มเดิมซ้ำอีกครั้งเพื่อปรับแรงลม
- TIMER กดปุ่มตั้งเวลาการทำงาน 1, 2, 4, 8 ชม. และยกเลิกการทำงาน วนตามลำดับ (ไฟแสดงเวลาจะลดลงตามระยะเวลาที่ผ่านมา)
  - การตั้งเวลาเปิด กดปุ่มตั้งเวลาในขณะที่เครื่องทำงานอยู่ เพื่อตั้งเวลาเปิด
  - การตั้งเวลาปิด กดปุ่มตั้งเวลาในขณะที่เครื่องปิดอยู่ (เสียบปลั๊ก) เพื่อตั้งเวลาเปิดล่วงหน้า เมื่อถึงเวลาที่ตั้งไว้พัดลมจะเริ่มทำงานที่สถานะการทำงานครั้งสุดท้ายก่อนปิดเครื่องเสมอ
- NATURAL กดปุ่มเปิด/ ปิดการทำงานแรงลมดูธรรมชาติ กดปุ่มเพื่อปิดระบบ พัดลมจะควบคุมระดับแรงลมให้ทำงานแรงสลับเบาอัตโนมัติ กดปุ่มเดิมซ้ำอีกครั้งเพื่อปิดการทำงาน
- SWING กดปุ่มควบคุมการส่าย กดปุ่มครั้งแรกเพื่อให้พัดลมส่ายซ้าย-ขวา กดปุ่มเดิมอีกครั้งเพื่อให้พัดลมหยุดส่าย
- การปรับมุม ก้ม-เงย ปรับระดับแรงลมเงยหน้าขึ้นเพื่อให้ลมพัดขึ้นด้านบน และปรับระดับแรงลมก้มหน้าลงเพื่อให้ลมพัดลงด้านล่าง
- OFF กดปุ่มปิดการทำงาน

## ส่วนประกอบพัดลม

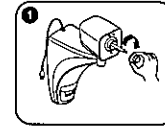
- หน้าปิด
- ตะแกรงหน้า
- ขอบตะแกรง
- คลิปล็อกตะแกรง
- ฝาครอบใบพัด
- ใบพัด
- ตัวล็อกตะแกรงหลัง
- คลิปล็อกตะแกรงหลัง
- ตะแกรงหลัง
- กะโหลกหน้า
- กะโหลกหลัง
- ชุดคอพัดลม
- ฐานพัดลม
- หน้ากากสวิตซ์
- ปุ่มควบคุมการทำงาน
- สายไฟพร้อมปลั๊ก
- ฐานเหล็กแขวนพัดลม
- รีโมทคอนโทรล



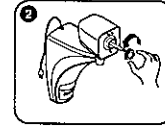
## คำเตือน ⚠

- ถอดปลั๊กไฟออกทุกครั้งก่อนทำความสะอาด การซ่อมแซม และเมื่อไม่ได้ใช้พัดลมเป็นเวลานาน
- ห้ามใช้พัดลมโดยที่ยังประกอบชิ้นส่วนไม่ครบ ไม่เรียบร้อย หรือชิ้นส่วนชำรุด เช่น ใบพัด ตะแกรง ฝาครอบใบพัด
- ห้ามบุคคลเหล่านี้ (รวมถึงเด็ก) เป็นผู้ใช้งาน : บุคคลทุพพลภาพ ผู้ไร้สมรรถภาพทั้งด้านร่างกายและจิตใจ หรือผู้ขาดความรู้ ความเข้าใจ เว้นแต่อยู่ภายใต้การดูแล และได้รับคำแนะนำจากผู้ใหญ่ หรือผู้ที่มีความรู้เกี่ยวกับผลิตภัณฑ์
- เด็กควรได้รับการดูแล โดยไม่ให้เล่นกับเครื่องใช้ไฟฟ้าเพียงลำพัง

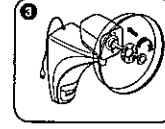
## วิธีการประกอบพัดลม



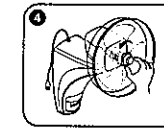
หมุนฝาครอบใบพัดออกตามลูกศร (LOOSEN)



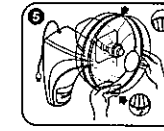
หมุนตัวล็อกตะแกรงหลังออกตามลูกศร (LOOSEN)



ประกอบตะแกรงหลังตามรูป ใส่ตัวล็อกตะแกรงหลังแล้วหมุนตามลูกศรให้แน่น (TIGHTEN)



นำใบพัดสวมเข้ากับแกนมอเตอร์โดยให้ร่องของใบพัดเลื่อนเข้ากับสลักแกนมอเตอร์ ใส่ฝาครอบใบพัดแล้วหมุนเข้าตามลูกศรให้แน่น (TIGHTEN)

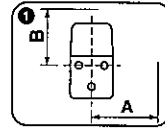


ประกอบตะแกรงหน้าโดยให้ร่องขอบล็อกตะแกรงเกี่ยวอยู่กับช่องคลิปล็อกตะแกรงหลัง บีบขอบตะแกรงให้สนิทโดยรอบแล้วดันคลิปล็อกตะแกรงขึ้น

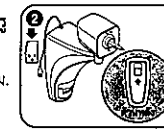
ทดลองเสียบปลั๊กและกดปุ่ม ON/ SPEED ปรับแรงลม เบอร์ 1, 2, 3 หากพัดลมมีเสียงดังให้ตรวจสอบว่าหมุนฝาครอบใบพัดและสวมใบพัดเข้ากับสลักแกนมอเตอร์เรียบร้อยแล้วหรือไม่

## วิธีการติดตั้ง

ติดตั้งพัดลมโดยให้ใบพัดอยู่สูงกว่าระดับพื้นเกินกว่า 2.3 ม.



- ยึดฐานเหล็กแขวนพัดลมกับฝาผนังให้แน่นด้วยสกรู
- ฝาผนังควรมีความหนาไม่น้อยกว่า 1.3 ซม.
  - ระยะห่างจากผนังด้านข้าง A ไม่น้อยกว่า 38 ซม.
  - ระยะห่างจากเพดาน B ไม่น้อยกว่า 50 ซม.



นำฐานพัดลมขึ้นติดตั้งบนฐานเหล็กแขวนพัดลม โดยให้ช่องนำท่อที่อยู่ด้านหลังฐานพัดลม (ลูกศรชี้) สวมเข้ากับฐานเหล็กแขวนพัดลมแล้วจัดตำแหน่งพัดลมให้ตั้งฉากกับพื้น

## วิธีทำความสะอาดและการบำรุงรักษา

- ใช้ผ้าชุบน้ำบิดหมาดเช็ดทำความสะอาดบริเวณรอยเบื่อน แล้วเช็ดให้แห้ง
- ระวังอย่าให้สายไฟ สวิตซ์ มอเตอร์ และชิ้นส่วนอุปกรณ์ไฟฟ้าอื่น ๆ เบียดกันระหว่างทำความสะอาดพัดลม
- ห้ามใช้น้ำยาเคมี ทินเนอร์ แอลกอฮอล์ น้ำมันก๊าด หรือน้ำมันเบนซิน ทำความสะอาดพัดลม

## ข้อแนะนำการใช้งาน

- ควรประกอบชิ้นส่วนต่าง ๆ ของพัดลมให้ถูกต้องตามคู่มือ เพื่อป้องกันอันตรายที่อาจเกิดขึ้นในขณะที่ใช้งาน
- ไม่ควรตั้งพัดลมในบริเวณที่มีอุณหภูมิสูงจัด หรือใกล้เตาไฟ ใบที่มีความชื้นสูง หรือเปียกน้ำ และในที่ที่มีไอระเหยของสารไอโซคาร์บอน เช่น น้ำมัน
- ไม่ควรเปิดพัดลมใกล้ผ้า่านหรือมุ้ง เพราะพัดลมจะดูดวัสดุดังกล่าวเข้าไปพันในเครื่อง ซึ่งอาจทำให้เกิดอันตรายได้
- ห้ามพ่นสเปรย์ทุกชนิดเข้าไปในตัวพัดลมโดยเด็ดขาด เช่น สเปรย์แต่งผม สเปรย์ทำความสะอาด
- ห้ามใช้นิ้วมือ ดินสอ หรือสิ่งของอื่น ๆ แหย่เข้าไปในตะแกรงพัดลม ขณะที่ใบพัดกำลังหมุน เพราะอาจทำให้เกิดอันตรายได้
- หากชิ้นส่วนต่าง ๆ เช่น ใบพัด ตะแกรง ฝาครอบใบพัด หรือตัวล็อกตะแกรง เกิดชำรุด สามารถเปลี่ยนอะไหล่ได้ตามวิธีการประกอบพัดลมข้างต้น
- หากสายไฟ มอเตอร์ และสวิตซ์ชำรุดเสียหาย ควรส่งเครื่องให้ศูนย์บริการ หรือช่างผู้มีความชำนาญเท่านั้น ไม่ควรแก้ไขด้วยตนเองเพื่อป้องกันอันตรายจากไฟฟ้าลัดวงจร

## การเปลี่ยนแบตเตอรี่รีโมทคอนโทรล

ปลดล็อกฝาปิดแบตเตอรี่โดยดึงตามลูกศรเพื่อเปิดฝา ใส่แบตเตอรี่ขนาด "AAA" จำนวน 2 ก้อน ลงตามตำแหน่ง โดยหันขั้วบวก (+) ขั้วลบ (-) ให้ตรงตามสัญลักษณ์บนตัวรีโมทคอนโทรล ใส่ฝาปิดแบตเตอรี่กลับตำแหน่งเดิม \*ควรถอดแบตเตอรี่ออกจากตัวรีโมทคอนโทรลเมื่อไม่ใช้งานเป็นเวลานาน

